



Evropská unie  
Evropský sociální fond  
Operační program Zaměstnanost



# Lokální ekonomika a její podpora ze strany obcí a DSO

## MARIÁNSKOLÁZEŇSKO

DOBROVOLNÝ SVAZEK OBCÍ



**Daniela Morávková**

Specialista DSO  
na rozvoj lokální ekonomiky  
[moravkova@marianskolazensko.cz](mailto:moravkova@marianskolazensko.cz)

# OBSAH

Úvod.....	3
I. ANALYTICKÁ ČÁST .....	5
1.1 Charakter území DSO.....	5
<b>2 CHARAKTER a rozvojový potenciál naší LEK .....</b>	<b>11</b>
2.1 Charakter obyvatelstva a jeho dopad na LEK .....	11
2.2 Vybavenost v DSO.....	13
2.2.1 Občanská vybavenost .....	13
2.2.2 Technická a digitální infrastruktura v DSO .....	16
2.2.3 Dostupnost komerčních služeb v DSO .....	18
2.2.4 Charakter LEK na území DSO .....	18
2.3 LEK na území dso a možnosti jejího rozvoje – shrnující SWOT.....	20
<b>3 Obce v našem DSO a jejich aparát pro plánování a koordinování rozvoje LEK .....</b>	<b>22</b>
3.1 Charakter obcí v našem DSO a jejich aparátu pro potřeby koordinace rozvoje LEK .....	22
3.2 Dosavadní podpora LEK ze strany obcí v DSO .....	23
3.2.1 Komunikace s klíčovými aktéry ohledně LEK a její podpory .....	23
3.2.2 Využití nemovitého majetku obcí k podpoře LEK .....	24
3.2.3 Využití finančních nástrojů k podpoře LEK.....	25
3.2.4 Společné projekty obcí s podnikateli, neziskovými organizacemi a občany .....	26
3.2.5 Služby obcí pro podnikatele, zohlednění místních podnikatelů ve veřejných zakázkách apod. .	28
3.2.6 Podnikatelská činnost obcí v DSO .....	28
3.2.7 Meziobecní spolupráce (DSO, MAS) .....	29
3.2.8 Využití StrategickéHO plánování a řízení k podpoře LEK .....	32
3.2.9 Nejčastěji a nejméně využívané nástroje podpory LEK v DSO .....	33
3.2.10 Souhrnné hodnocení dosavadní podpory LEK ze strany obcí v DSO .....	36
II. Návrhová část.....	38
<b>4 Příležitosti dalšího rozvoje LEK .....</b>	<b>38</b>
5 Podpora LEK obcemi v DSO – shrnutí hlavních zjištění z analytické části .....	39
<b>6 Návrhy na zlepšení podpory LEK v DSO .....</b>	<b>39</b>
6.1 Nástroje podpory LEK s největším potenciálem (pro obce v DSO/ pro DSO) .....	39
6.2 Soubor doporučení ke zlepšování.....	40
6.3 Priority a cíle v oblasti podpory LEK obcemi/DSO pro období následujících 3 až 5 let.....	44
6.4 NÁVRH IMPLEMENTAČNÍ STRUKTURY .....	53
<b>7 Použité zdroje.....</b>	<b>56</b>

## ÚVOD

V tomto textu je zpracována analýza o stavu a bariérách rozvoje LEK a jejím podporování ze strany obcí, které jsou součástí DSO Mariánskolázeňsko. Analýza se věnuje také relevantním aktivitám na úrovni DSO.

Analýza se věnuje následujícím tématům:

1. Území DSO a širšího regionu
2. Charakteru LEK v rámci DSO
3. Dosavadní podpoře LEK ze strany obcí v DSO
4. Dosavadní podpoře LEK ze strany DSO

Cílem analýzy je:

- a) charakterizovat hlavní rysy a trendy vývoje území DSO, případně širšího území,
- b) identifikovat hlavní a relevantní aktéry LEK na tomto území a vyhodnotit jejich vliv a potenciál v rámci LEK,
- c) identifikovat a vysvětlit hlavní silné a slabé stránky (vnitřní prostředí a faktory z hlediska DSO a zapojených obcí, které mohou tyto subjekty do určité míry přímo ovlivňovat) a příležitosti a hrozby (týkající se vnějšího prostředí a faktorů, které přímo obce ani DSO ovlivnit spíše nemohou, ale mohou se jim snažit přizpůsobit, zohlednit je ve svých rozhodnutích apod.),
- d) připravit důležité podklady pro další rozhodování orgánů obce a DSO o rozvoji území a LEK, např. pro návrhovou část souvisejícího strategického dokumentu.

Drmoul, Stará Voda, město Lázně Kynžvart, Trstěnice, Zádub-Závišín, Valy, Tři Sekery, Vlkovice a město Mariánské Lázně. Tyto obce a města představují 52 % z celkového počtu obcí v DSO.

Podkladem k vypracování analýzy o stavu a bariérách rozvoje LEK a jejím podporování ze strany obcí DSO Mariánskolázeňska jsou zpracované vstupní analýzy 9 členských obcí (v rozsahu podle počtu obyvatel od 114 - 12 237). Jedná se o Drmoul, Stará Voda, město Lázně Kynžvart, Trstěnice, Zádub-Závišín, Valy, Tři Sekery, Vlkovice a město Mariánské Lázně. Dílčí analýzy nebyly zpracovány pro obec Velká Hleďsebe, obec Dolní Žandov, obě obce charakterem plně odpovídají okolním obcím, pro které byla situace lokální ekonomiky zmapována. Co se týče počtu obyvatel, vstupní analýzy byly zpracovány za obce, jejichž celkový počet obyvatel představuje přibližně 83 % (17.429 z 20 895) celkového počtu obyvatel DSO.

Analýza území LEK je široce zaměřená na komplexní rozvoj sledovaného území dobrovolného svazku obcí (mikroregionu). Rozvoj území LEK není možné řešit izolovaně, a proto je pozornost věnována širším regionálním vazbám a souvislostem. Svazek obcí leží na západě Česka při bavorské hranici (Karlovarský kraj, okres Cheb, obec s rozšířenou působností Mariánské Lázně a Cheb). Dobrovolný svazek tvoří: Dolní Žandov, Drmoul, Lázně Kynžvart, Stará Voda, Valy, Velká Hleďsebe, Vlkovice, Trstěnice, Tři Sekery, Zádub-Závišín a město Mariánské Lázně.

Ve správním území ORP Mariánské Lázně v současné době působí dva dobrovolné svazky obcí: Mariánskolázeňsko a Svazek obcí Slavkovský les pro obnovu venkova.



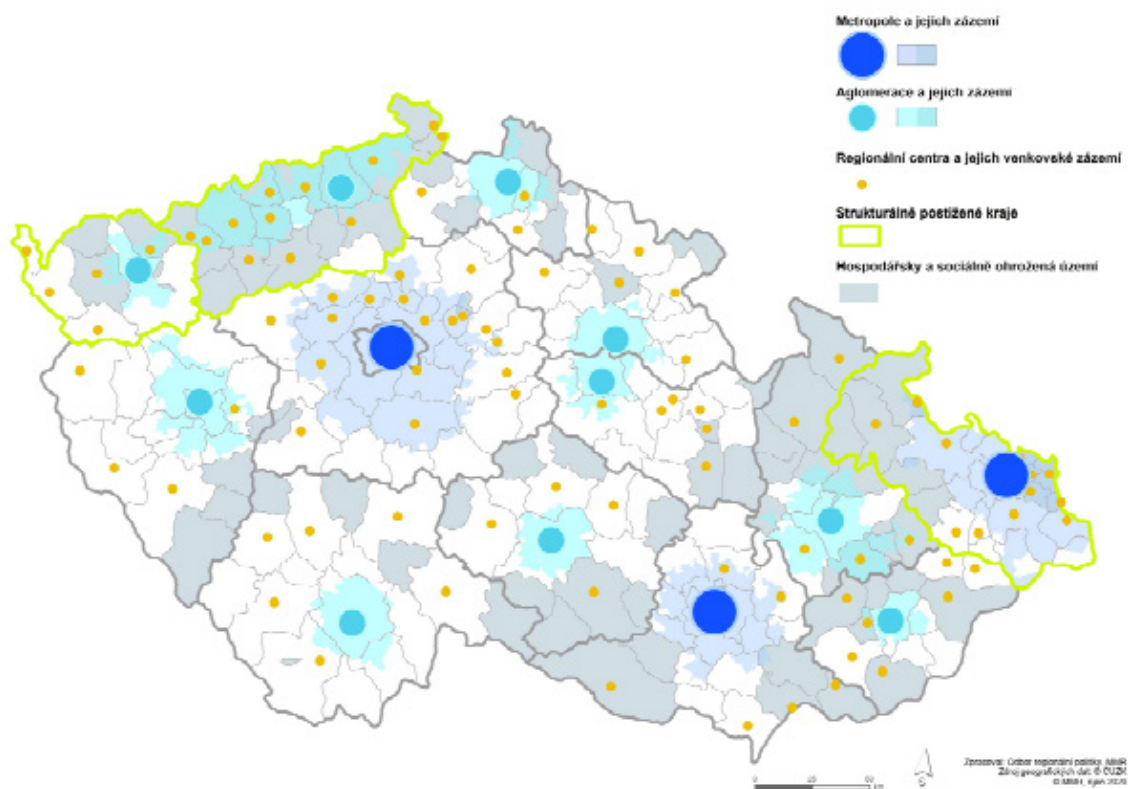
# I. ANALYTICKÁ ČÁST

## Charakter území obcí v DSO a jeho potenciál pro další rozvoj LEK

### 1.1 CHARAKTER ÚZEMÍ DSO

Obce v ORP Mariánské Lázně se nachází v periferním území, již přes 30 let, strukturálně postiženém Karlovarském kraji v okrese Cheb. Funkčně jsou obce součástí regionálního centra Mariánských Lázní. V rámci aktuálního správního členění je řazena do správního obvodu obce s rozšířenou působností (50 ORP) Mariánské Lázně. Významným subjektem DSO je město Mariánské Lázně, které je největší obcí svazku s počtem 12 237 obyvatel (k roku 2022) a jako jediná obec má pověřený obecní úřad (obec II. typu).

Návrh vymezení území pro účely SRR+21



Zdroj: Strategie regionálního rozvoje ČR 2021+ (analytická část – hlavní závěry)

## Geografická poloha dobrovolného svazku obcí Mariánskolázeňsko v rámci správního obvodu obce s rozšířenou působností (ORP) Mariánské Lázně



Chráněná krajinná oblast Slavkovský les zahrnuje ochranná pásma vodních zdrojů i přírodních léčivých zdrojů všech stupňů (významná je ochrana léčivých minerálních vod v okolí Mariánských Lázní a Lázně Kynžvart). V celém území je vysoký výskyt přírodních vývěrů minerálních vod. Jakost povrchových vod je poměrně vyrovnaná, avšak je třeba nadále podporovat zlepšení kvality (čistoty). Ochrane vod napomáhá rovněž změna v hospodaření a využívání krajiny, přechod od intenzivního zemědělství k extenzivnímu. Ovzduší není obecně příliš zatížené znečišťujícími látkami. Příznivé mikroklima v Lázních Kynžvart předurčuje využití tohoto místa rovněž jako klimatických lázní. Fauna a flora je typicky středoevropská. Závažným problémem je šíření invazních rostlin – bolševníku, křídlatky, netýkavky. Přírodní území (tzv. hraniční Zelený pás) má mimořádný evropský význam (územní systém ekologické stability, migrační koridory). Ve sledovaném území se nachází velkoplošné chráněné území Chráněná krajinná oblast Slavkovský les a přírodní park Český les. Sledované území má strategicky výhodnou polohu v sousedství Spolkové republiky Německo. Stávající dopravní situace je ovlivněna zejména nadřazenými státními a (mezinárodními, tranzitními) potřebami.

Páteřní komunikací sledovaného území je silnice I. třídy č. 21 (E 49) v ose A 72 (dálnice Hof - Dresden) – Bad Elster – Bad Brambach – Františkovy Lázně – Cheb – Lázně Kynžvart – Mariánské Lázně – D5 (dálnice Nürnberg – Plzeň – Praha). Bezproblémové je i propojení s Karlovými Vary přes Cheb (R 6) nebo Slavkovský les (II/230) s jízdní dobou cca. 45 minut. Autobusová doprava se orientuje zejména na základní regionální obslužnost a propojení ve směru Cheb – Mariánské Lázně – Plzeň – Praha. Na výše uvedené hlavní komunikace navazují silnice III. třídy a místní komunikace. Hustota silniční sítě je dostatečná. Technický stav silniční infrastruktury všech kategorií (vč. bezbariérových chodníků, přechodů) nevyhovuje současným a předpokládaným budoucím potřebám. Jedním z rozvojových rizik je další zhoršování technického stavu vozovek. Příležitostí je rozvoj dopravního propojení (prostupnosti území) s Bavorskem (min. zlepšení kvality silničního spojení s hraničním přechodem Broumov/Mähing).

Základní dopravní obslužnost uvnitř mikroregionu je obecně zajišťována z části železniční, ale zejména autobusovou dopravou. Spoje (frekvence, návaznost) se mění s každoroční aktualizací jízdních řádů. Obecně nedostatečná je nabídka v dobách volna (svátky, víkendy), zejména kdy by veřejná doprava mohla sloužit nabídkám volnočasových aktivit a cestovního ruchu. Obce jsou propojeny na síť lokálních i regionálních (mezinárodních) pěších turistických tras a cyklotras.

Sledovaným územím Mariánskolázeňska prochází III. železniční koridor. Kapacita této dopravní infrastruktury je nedostatečně využita (potenciál pro převzetí přepravy zejména nákladů ze silniční dopravy). Pozitivně lze hodnotit dopravní spojení SC Pendolino: Svezte vás každý den několikrát mezi stanicemi Bohumín – Ostrava hl.n. – Ostrava-Svinov – Olomouc hl.n. – Pardubice hl.n. – Praha hl.n. – Plzeň hl.n. – Stříbro – Planá u Mariánských Lázní – Mariánské Lázně – Cheb – Františkovy Lázně. Jedná se o výsledek vzájemné spolupráce železničního dopravce a lázeňských společností.

**Město Mariánské Lázně** má jedinečné přírodní zdroje, na kterých je postavena jeho konkurenční výhoda. Životní prostředí ve městě je jedním z jeho nejvýznamnějších potenciálů. Větší část území leží v hranicích CHKO Slavkovský les.

Přírodní bohatství Lázní Kynžvartu je rašelina. Je proto výbornou surovinou pro přípravu léčivých koupelí. V okolí Kynžvartu lze najít mineralogické bohatství (křemen, hadec, žula, citrín, růženín, amfibol, břidlice, sfaleritu, galenitu, křemenec, ametyst, fibrolit a další.) Významných a pozoruhodných nerostů najde nejen odborník, ale i milovník přírody na svých procházkách v okolí lázní. V širším území je geologická pestrost celého regionu prezentována prostřednictvím Českobavorského geoparku (vč. národních geoparků Egeria a GeoLoc).

Všechny obce v území DSO mají v územních plánech vyčleněné rozvojové plochy pro bydlení, řada obcí investuje nemalé prostředky na jejich zasilování apod. Sledované území má venkovský charakter a současná občanská a technická vybavenost je adekvátní danému sídlu. Významný vliv pro malé obce má blízkost hierarchicky vyšších sídel (Mariánské Lázně, Lázně Kynžvart), kde je větší koncentrace občanské vybavenosti (pošta, školy, obchody, kostel, služby).

Mezi zátěže životního prostředí v regionu lze zařadit četné nevyužité zdevastované objekty či areály (tzv. **brownfieldy**), jejichž revitalizace by měla být upřednostňována před výstavbou nových objektů „na zelené louce“.

Brownfieldy /nevyužívané objekty v obcích			
obec	objekt	současné využití	jeho případné využití
Trstěnice		bývalé vojenské cvičiště	pro akce konané vojenskou technikou
Valy	pozemek soukromého vlastníka-skládka	nenachází se zde žádné zdevastované objekty či areály (brownfieldy), avšak nachází se v jejím bezprostředním sousedství (areál bývalých vojenských kasáren Klimentov na území obce Velká Hleďsebe). Rizikem pro přírodu a kvalitu životního prostředí je vysoká míra zastavitelných ploch v územním plánu obce. Přímo v obci se nachází nevyužitý pozemek soukromého vlastníka - jedná se o skládku,	využití plochy je možné pouze zrevitalizovat území. Jedná se o záplavové území, a není možné jiné využití.
Drmoul	bývalý zemědělský objekt v soukromém vlastnictví	nyní zcela opuštěn a bez využití.	Obec se snaží jednat se soukromým vlastníkem ohledně dalšího využití a ráda by prostor získala pro rozvoj individuálního bydlení v obci.
Tři Sekery	Malá průmyslová zóna-bývalý muniční sklad	pronajímán k podnikatelským subjektům a zázemí DSO.	
Tři Sekery	Bývalá rota pohraniční strážě-Slatina	je zde muzeum spojené s příběhy o ostraze hranice a jejím překračování a akce Kámen (Falešná hranice – akce STB).	jiné využití než spojené s vojenskou tematikou není obcí využíváno
Stará Voda	Nenachází se v přímo v obci žádné zdevastované objekty či areály		Rizikem pro přírodu a kvalitu životního prostředí je vysoká míra zastavitelných ploch v územním plánu obce.
Vlkovice	bývalý areál státních statků se silážními věžemi (majetek státu)	využívaný soukromým zemědělcem	
Zádub-Závišín	prázdný sklad a objekty bývalých statků ve vlastnictví soukromých osob		



<b>Lázně Kynžvart</b>	prázdné prostory na MěÚ, ale i samostatné domy (na prodej)		prostory na MěÚ jsou nabízeny k pronájmu. Samostatné domy jsou v soukromém vlastnictví.
<b>Velká Hleďsebe</b>	bývalá kasárna v Klimentově navazuje až k obci Valy	v roce 2021 se započalo s odstraněním 11 bývalých vojenských objektů	revitalizační opatření a následný záměr se řeší (zeleň, místa k odpočinku atd.)
<b>Mariánské Lázně</b>	vila „LIL“ a bývalá poliklinika Taormína	vila „LIL“ je rozsáhlý komplex historického významu, prázdný a chátrající objekt; Taormína je také prázdná	Taormínu chce město předit na startovací byty

## 1.2 NAŠE ÚZEMÍ A MOŽNOSTI ROZVOJE LEK – SHRNUJÍCÍ SWOT

Klíčové silné a slabé stránky a příležitosti a hrozby, které se týkají charakteru území našeho DSO a ovlivňují potenciál naší LEK dále se rozvíjet, můžeme shrnout do následující tabulky:

Tabulka 1: Naše území a možnosti rozvoje LEK – SWOT

<b>Silné stránky</b>	<b>Slabé stránky</b>
<p>Atraktivní geografická poloha v rámci střední Evropy (sousedství s Němcem, lázeňský trojúhelník)</p> <p>Atraktivní příroda a krajina (minerální prameny, CHKO Slavkovský les, Český les)</p> <p>Lázeňství (L. Kynžvart, M. Lázně)</p> <p>Existující infrastruktura cestovního ruchu (atraktivita, kapacity, turistické trasy...)</p> <ul style="list-style-type: none"> <li>• Dopravní infrastruktura vyššího řádu (silnice, železnice), Dopravní systémy EgroNet, IDOK</li> <li>• Blízkost hierarchicky vyšších sídel (M. Lázně, Cheb – služby, úřady, kultura, školy, zdravotnictví...)</li> <li>• Dostatečná kapacita školek a škol</li> </ul> <p>Dostatečné kapacity technické infrastruktury (sítí), fungující systém odpadového hospodářství</p>	<p>Vnější periferie v rámci České republiky a Karlovarského kraje</p> <p>Velké množství nevyužitých objektů a areálů – brownfields (vojenské, zemědělské, občanské vybavenosti, obytné, atd.)</p> <p>Nedostatek investorů</p> <p>Nedostatečné využití potenciálu inovací a vývoje ve všech sektorech</p> <p>Neprovozanost cestovního ruchu M. Lázní se svým okolím</p> <p>Nedostatečná péče vlastníků o své nemovitosti (estetika)</p> <p>Každoročně se mění veřejná doprava (pokles počtu spojů)</p> <p>Černé skládky, odpady v krajině, podél komunikací</p> <p>Zemědělská politika (likvidace tradičního zemědělství, produkce...)</p> <p>Málo prvků proti erozi (remízky)</p> <p>Stav komunikací a technické infrastruktury (sítí)</p> <p>Šíření invazivních rostlin</p> <p>Zábor zemědělského půdního fondu (nový „asfalt/beton“ v krajině)</p>

Příležitosti	Hrozby
<p>Regionální management (meziobecní spolupráce, servis obcím, dotační management, koncepční rozvoj)</p> <p>Společný profesionální destinační management cestovního ruchu</p> <p>Rozvoj cestovního ruchu: lázeňství / venkovský / vojenský / myslivecký / přírodě šetrný. Zejména formy organizované, hromadné</p> <p>Přeshraniční spolupráce (Německo)</p> <p>Rozvoj malého a středního podnikání (vč. diverzifikace podnikatelských aktivit, pestrost i specializace)</p> <p>Mezisektorová spolupráce, vč. tvorby podnikatelských inkubátorů, přenosu technologií, inovací, vědy, výzkumu, tvorby klastrů atd.</p> <p>Integrace nabídky služeb v rámci mikroregionu, zajištění standardů kvality života na venkově.</p> <p>Trvalá pravidelná celotýdenní taktová veřejná doprava (vč. přeshraniční, dálkové)</p> <p>Rozvoj železniční dopravy (odlehčení přetížených silnic)</p> <p>Vybudování obchvatů obcí a měst</p> <p>Využití obnovitelných zdrojů energií (např. odpady z lesnictví a zemědělství)</p> <p>Zvýšení vztahu obyvatel k obci/regionu prostřednictvím kulturně-společenských akcí</p> <p>Rozvoj spolkové činnosti</p> <p>Ochrana zemědělského půdního fondu (využívat existující objekty / areály před výstavbou nových), podpora retenční schopnosti krajiny, boj s erozí („neasfaltovat“, remízky, atd.)</p> <p>Výstavba malých vodních ploch v krajině a další opatření proti suchu</p> <p>Spolupráce v oblasti sociálních služeb</p>	<p>Nepříznivý demografický vývoj</p> <p>Politika ČR a EU (zemědělská, sociální,...), neustálé změny...</p> <p>Světová konkurence (cestovní ruch, zpracovatelský průmysl, služby...)</p> <p>Nedostatečná péče vlastníků o své nemovitosti (technický stav, vzhled, využití)</p> <p>Zajištění kvality životního standardu na venkově (služby, školství...)</p> <p>Útlum železniční a veřejné dopravy</p> <p>Zhoršování stavu komunikací a technické infrastruktury</p> <p>Nedostatečná údržba (péče) o vybudované hodnoty (majetky)</p> <p>Majetko-právní vztahy (nemovitosti)</p> <p>Krach/přestěhování firem</p> <p>Stagnace/úpadek zemědělství</p> <p>Vzhled krajiny (odpadky, krajina ladem, krajinný ráz, zábor půdy novou výstavbou)</p> <p>Přeceňovaný význam cestovního ruchu (křehkost odvětví, mzdy)</p> <p>Nárůst kriminality</p> <p>Odchod inteligence z regionu</p> <p>Nedostatek kvalifikovaných lidí ve školství a zdravotnictví</p> <p>Nedostatek dostupného bydlení pro mladé</p> <p>Transformace kraje po ukončené těžbě</p>

## 2 CHARAKTER A ROZVOJOVÝ POTENCIÁL NAŠÍ LEK

### 2.1 CHARAKTER OBYVATELSTVA A JEHO DOPAD NA LEK

Z dostupných dat Českého statistického úřadu lze shrnout, že v regionu Mariánskolázeňska dochází k pozvolnému poklesu obyvatel, nicméně také dochází ke zvyšování věkové struktury trvale žijícího obyvatelstva v obci. V některých obcích DSO je za posledních 5-10 let zaznamenán mírně stoupající trend počtu obyvatel. Jedná se o obec Tři Sekery, Drmoul, Zádub - Závěšín, Trstěnice, Stará Voda a Valy. Růst počtu obyvatel je dán zejména stěhováním mladých rodin z měst do menších obcí. V dalším budoucím vývoji se vzhledem k aktuálnímu rozvoji obce dá očekávat, že snížení počtu obyvatel v obcích nebude nijak výrazný a i nadále bude pokračovat trend zvyšování průměrného věku obyvatel. Mariánské Lázně měly v roce 1995 podle ČSÚ 15533 obyvatel a od tohoto roku se jejich počet víceméně pravidelně snižuje. Za 20 let město ztratilo zhruba 2300 obyvatel, což je skoro 15 % původního počtu. Město Mariánské Lázně leží v Karlovarském kraji, kde je dlouhodobě nejnižší produktivita práce i nejnižší, hrubý domácí produkt na obyvatele v rámci celé republiky. Je zde rovněž nejméně přímých zahraničních investic v přepočtu na obyvatele. Bezvýznamné jsou výdaje na vědu a výzkum v tomto regionu. Tyto faktory mimo jiné zapříčiňují i dlouhodobě nejnižší průměrnou hrubou měsíční mzdu zaměstnanců v Karlovarském kraji, tj. např. ve druhém čtvrtletí 2019 byla ve výši 29 691,- Kč. Pro porovnání v sousedním Ústeckém kraji byla ve výši 31 220,- Kč, Plzeňském kraji ve výši 32 986,- Kč a v Praze ve výši 42 297,- Kč.

Pro obyvatele z obcí našeho DSO (tak v celém okresu Cheb) je dostatečná nabídka pracovních příležitostí, vč. sezónních spojených s cestovním ruchem i stavebnictvím. Významná je i poptávka po zaměstnancích i ze sousedního Bavorska. Mezi větší zaměstnavatele a významnější firmy v obci lze v současné době řadit např. Léčebné lázně Mariánské Lázně, a.s. (650 zaměstnanců) a Elektrometall, s.r.o., Léčebné lázně Lázně Kynžvart, Eutit, s. r. o. (slévárna čediče a eucoru ve Staré Vodě), Lesy ČR Lázně Kynžvart.

Nárůst počtů obyvatelstva ve městě Mariánské Lázně a jeho okolí reaguje také na příchod a ubytování velkého počtu osob z Ukrajiny, které prchají před válkou. Dle informativní statistiky MV ČR je ke dni 28. 12. 2022 jen v regionu našeho Svazku je registrováno 2 701 osob z Ukrajiny, z toho 818 dětí a mládeže do 18 let, 1 698 osob v produktivním věku, a 184 osob nad 65 let. Vzhledem k počtu obyvatel obce, který po sčítání obyvatel ČR v roce 2020 činil 21 628 osob, se jedná o téměř 13% nárůst populace v regionu Mariánskolázeňska ve velmi krátkém časovém rozmezí.

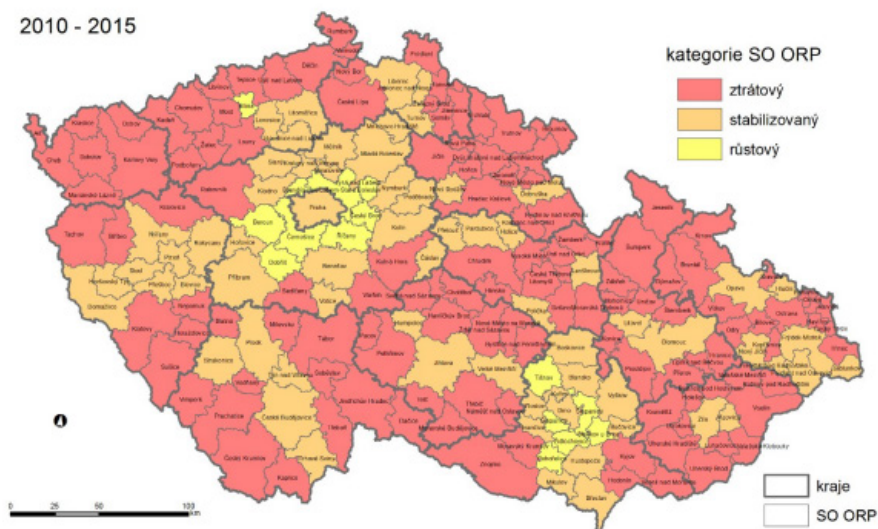
Mariánské Lázně jsou vzhledem k množství volných a využitelných kapacit hotelů a lázeňských domů jednou z lokalit, kde je koncentrace uprchlíků, zejména žen a dětí, vysoká, je nejvyšší v Karlovarském kraji. Situace není v mnoha směrech jednoduchá, ale daří se nacházet pro uprchlíky práci (mají velký zájem, nechtějí být na obtíž) a pro děti bylo potřeba najít místa ve škole. Válka si nevybírá, utíkají před ní běžní lidé, chudší lidé, ale i lidé bohatí. Je to zkrátka vzorek ukrajinské společnosti, Ukrajina je běžná evropská země.

Mariánskolázeňsko řešilo v rámci regionu vzdělávání a organizovalo adaptační skupiny, které byly kryté z finančních zdrojů MŠMT. Adaptačními skupinami prošlo v období od 18. 4. 2022 do 26. 8. 2022 - 408 podpořených dětí ve věku 4 – 15 let. Zároveň ale bylo potřeba zacílit i na příchozí dospělou populaci, kterou bylo potřeba v regionu potenciálně využít, a to zejména osoby se zdravotním

vzděláním a pedagogické pracovníky. Kvůli neznalosti jazyka mají lidé z Ukrajiny problém najít si práci, ptají se proto po kurzech češtiny, a my jsme jim umožnili zvládnout základní konverzaci v českém jazyce. Je zvažováno, že minimálně 70% příchozích zde zůstane i po ukončení války. A tudíž je potřeba z jejich integrací dále pracovat.

Odpověď na dopady příchodu uprchlíků z Ukrajiny je složitá. Na jednu stranu můžeme spatřovat pozitiva v podobě příchodu „mladých lidí“ a s tím související omlazení populace a příliv pracovní síly, která najde své uplatnění zejména v primárním a sekundárním sektoru hospodářství. Na druhou stranu obce trápily v oblasti financí především pokrytí výdajů spojených se vzniklou situací, a to včetně výdajů personálních i materiálních, které momentálně není možné pokrýt z žádných dostupných prostředků. Téma financí bylo úzce provázáno i s tématem bydlení, a to zejména s podporou ubytovacích kapacit. Obcím šlo jak o zachování stávající finanční podpory soukromým ubytovatelům, tak i o podporu bytové výstavby. Problematickými však shledávaly pravidla, která jim neumožňují využít podporu tam, kde ji považují za skutečně potřebnou. (Zmiňované byly například dotace MMR na rekonstrukce prázdných bytových jednotek, pokud však obce do těchto prostor nastěhovaly Ukrajince, nemohou prostředky na rekonstrukci čerpat; jiné obce pak trápila absence prostředků na vybavení bytů či finanční náročnost výstavby nové mateřské školy.) Opakovaně pak zaznívaly obavy, co by se stalo, pokud by stát přestal náklady s ubytováním uprchlíků soukromým ubytovatelům hradit.

**Mapa: SO ORP dle indexu změny počtu obyvatel mezi roky 2010 a 2015**



Zdroj: Strategie regionálního rozvoje ČR 2021+ (analytická část – hlavní závěry)<sup>1</sup>

## 2.2 VYBAVENOST V DSO

### 2.2.1 OBČANSKÁ VYBAVENOST

Aktuální stav vybavenosti v našem DSO můžeme shrnout níže uvedenou tabulkou:

Tabulka 2: Občanská vybavenost v našem DSO

Vybavenost	Dostatečnost s ohledem na aktuální potřeby (shrnující komentář)
Bydlení	Bydlení je spíše <b>nedostatečné</b> . Obydlených bytů ve městě Mariánské Lázně (dále ML) je necelých 6 000, z nich 37,5 % v rodinných domech, ve kterých žije asi 17 % obyvatel. Nájemních bytů je 1315 (21 %), družstevních 246 (4 %). Nedostatečné podmínky pro výstavbu bytů a individuálního bydlení jsou řešeny samostatně každou obcí.
Bydlení pro mladé a nízkopříjmové skupiny (malometrážní / startovací byty apod.)	Bydlení je pro mladé a nízkopříjmové skupiny spíše <b>nedostatečné</b> . Město ML ani ostatní obce nehodlají působit na trhu s bydlením. Město ML ale chtějí podpořit skupiny, které na standardní bydlení za normálních tržních podmínek nedosáhnou. Dostupné bydlení v kombinaci s nabídkou pracovních příležitostí by mělo přitáhnout do města nové obyvatele. Vedle toho je nutné počítat s rostoucí poptávkou bydlení pro seniory.
Bydlení pro seniory	Město ML má v místě Domov pro seniory a dům s pečovatelskou službou Mariánské Lázně, příspěvková organizace, je nejdůležitější institucí na poli sociálních služeb ve městě. Všechny služby nabízí přednostně seniorům s trvalým bydlištěm v Mariánských Lázních a sousedících obcích. Od 1. 1. 2011 nabízí pečovatelskou službu také seniorům s trvalým bydlištěm v Lázních Kynžvart. Kapacity Domova pro seniory, Domu s pečovatelskou službou a pečovatelské služby jsou vytiženy prakticky na 100 %. Obdobná situace je i ve správním obvodu ORP. Domov pro seniory a dům s pečovatelskou službou Mariánské Lázně Poskytuje registrované sociální služby, pečovatelská služba terénní, odlehčovací služby, domov pro seniory a Domov se zvláštním režimem.
Základní školy	Tam kde se v obci základní škola nenachází, je vybavenost úplně nedostačující, ale obce řeší zajištění školní docházky v rámci dohody školského obvodu. Což je <b>dostačující</b> stav pro malé obce. Základní školy ve městě jsou ML 4 – 3 městské a jedna soukromá. Ve městě ML se nachází také základní umělecká škola. Město ML je dále zřizovatelem Městského domu dětí a mládeže – Dráček, který je zařazen do sítě škol a školních zařízení. Nabízí zájmovou činnost, příležitostní a pravidelné akce, letní tábory a klubovou činnosti. V okolních obcích DSO je 6 základních škol (v obci Drmoul, Stará Voda, Velká Hleďsebe, Lázně Kynžvart, Dolní Žandov, Tři Sekery)
Mateřské školy	Tam kde se v obci mateřská škola nenachází, je vybavenost úplně nedostačující, ale obce to řeší v rámci dohody školského obvodu. Což je <b>dostačující</b> stav pro malé obce.

Vybavenost	Dostatečnost s ohledem na aktuální potřeby (shrnující komentář)
	Ve městě ML se nachází 7 mateřských škol – pět je zřízených městem a dvě jsou soukromé. V okolních obcích DSO je 8 mateřských škol (v obci Trstěnice, Tři Sekery, Lázně Kynžvart, Drmoul, Velká Hleďsebe 2 x, Stará Voda, Dolní Žandov)
Lékařská péče	Tam kde se lékařská péče nenachází, je nedostačující, občané musí zajíždět do většího města (ML, Lázně Kynžvart), kde je zajištěna kvalita a dostupnost zdravotnických služeb; což je pro malé obce <b>úplně dostačující</b> . Mariánské Lázně byly tradičně sídlem nemocnice a obyvatelé (i lázeňští návštěvníci) její služby vyžadují. Její provoz je ovšem ve městě této velikosti velmi finančně náročný a k úspěchu opět povede pouze spolupráce všech relevantních partnerů (města, kraje, Léčebných Lázní a dalších institucí) s většinovým vlastníkem. Zmiňována byla struktura ambulancí specialistů ve městě (více psychologické, psychiatrické péče).
Lékárna/výdejna léčiv	V žádné obci není lékárna, vybavenost je úplně <b>nedostatečná</b> . Občané využívají v městě ML, kde je zajištěna kvalita a dostupnost zdravotnických služeb; což je pro malé obce <b>úplně dostačující</b> .
Sociální služby	V žádné obci neřeší sociální služby obec, kvalitní systém sociálních služeb pro všechny věkové kategorie zajišťuje město ML a zajišťuje i pro okolní obce. Pečovatelská služba poskytuje DSDPS ML seniorům a zdravotně postiženým občanům pomoc, aby byli schopni žít plnohodnotný život v kruhu svých nejbližších, ve svém přirozeném domácím prostředí. Služba je poskytována jako terénní, tj. v domácnostech klientů. Odlehčovací služby poskytuje DSDPS ML dočasné sociální služby v pobytovém zařízení seniorům a zdravotně postiženým občanům ve věku od 27 let. Sociální služby poskytuje také KOTEC o.p.s
Kultura	Je <b>spíše dostatečná</b> v každé obci, nabídku aktivního trávení volného času a kulturních a sportovních příležitostí nabízí i město ML.
Sport a volnočasové aktivity	Je <b>spíše dostatečná</b> , nabídku aktivního trávení volného času a kulturních a sportovních příležitostí nabízí město ML. Dětská hřiště a sportovní hřiště se nacházejí v 90 % obcí regionu, což představuje uspokojivou míru zastoupení. Na území DSO přímo ve městě Mariánské Lázně se o veškerá sportoviště stará Správa městských sportovišť ML. V současné době SMS ML, p.o., spravuje městský bazén, zimní stadion a atletický stadión Viktoria, přírodní park Prelát, parkourové hřiště a v neposlední řadě také areál ZŠ Úšovice. Dále má v péči veškeré dětské hřiště a herní prvky pro děti v Mariánských Lázních. Na území Mariánských Lázní se nachází nepřehledné množství sportovišť a klubů spadající pod různé tělovýchovné jednoty či sdružení. Samozřejmě jsou veškerá sportoviště pro občany nejen

Vybavenost	Dostatečnost s ohledem na aktuální potřeby (shrnující komentář)
	z Mariánských Lázní, ale pro občany z okolních obcí a i návštěvníky města a obcí.
Bezpečnost a ochrana obyvatel	Je spíše <b>dostatečná</b> . O bezpečnost se stará SDH, popř. Policie Mariánské Lázně a městská policie v ML.
Poštovní služby	Tam kde se poštovní služby nenachází, je vybavenost úplně nedostačující, a občané musí zajíždět do většího města či využít služby v okolních obcích. Což je pro tyto obce <b>dostačující</b> . Pošta provozuje služby v obci Lázně Kynžvart, Velká Hledsebe, Drmoul, Tři Sekery.
Veřejná prostranství	Veřejná prostranství je v obcích a městech jsou <b>úplně dostačující</b> s ohledem na velikost obcí. Současně udržují stávající a budují nová zařízení pro aktivní trávení volného času všech věkových skupin obyvatel i návštěvníků. Ve všech obcích je snaha podporovat spolkovou činnost
Potraviny (obchod)	Tam kde je zajištěn provoz obchodu, je vybavenost <b>spíše dostatečná</b> . Obchod je v menších obcích, jako je obec Stará Voda, Lázně Kynžvart, Tři Sekery, Drmoul, Trstěnice, Velká Hledsebe, Dolní Žandov. V městě ML je <b>úplně dostačující</b> .
Svoz odpadu a nakládání odpadu	Vybavenost je úplně <b>dostačující</b> pro všechny obce. Službu svoz odpadů zajišťuje společnost Marius Pedersen a.s. se sídlem v ML. V obcích se nachází kontejnery na sběr tříděného odpadu (plast, papír, sklo a bioodpadu) a ve městě ML se nachází také kontejnery na sběr textilu a obuvi a sběr použitých baterií a zářivek je realizován prostřednictvím několika sběrných míst v obchodech. Občané s trvalým pobytem ve městě mají možnost jakýkoliv odpad z nekomerční činnosti zdarma odevzdat ve sběrném dvoře, který spravuje Technický a dopravní servis, s.r.o. Sběrný dvůr je také zřízen v obci Velká Hledsebe a ve městě Lázně Kynžvart a pro místní občany je tato služba zdarma.
Hřbitov	Tato vybavenost je <b>spíše dostatečná</b> , v obcích kde se hřbitov nenachází je vybavenost úplně nedostatečná (Vlkovice, Zádub-Závišín, Valy).

V obci Velká Hledsebe obec prodala několik zasíťovaných stavebních parcel a pokračuje v další nabídce k výstavbě rodinných domů. Dále město ML vlastní nevyužitý objekt Taormíny. Z opuštěné budovy by měl vzniknout bytový dům.

Město Mariánské Lázně provádí rekonstrukci domu Chopin, jehož rekonstrukce vyjde na desítky milionů korun. Dále město není jednotné co s budovou radnice na Ruské 155. Jedná se o rozsáhlý objekt, který je vystěhován z důvodu havarijního stavu budovy (dřevomorky) a sídla odborů jsou přestěhovány po celém městě v objektech ve vlastnictví jiných společností. Na radnici se již zpracovává projektová dokumentace.

Na území SO ORP se nachází množství zařízení občanské vybavenosti, a to jak komerční, tak veřejné. Nejvíce, co do počtu zařízení se nachází přímo v Mariánských Lázních, dále pak v Teplé, Lázních Kynžvart a Velké Hledsebi a v dalších obcích. V Mariánských Lázních jsou nejpočetněji zastoupeny veřejné zdravotní služby a lázeňství. V malých sídlech mají nejvíce zařízení, co do počtu, sportovních a tělovýchovných, dále se pak pravidelně vyskytují obecní úřady a stravování.

V městě Lázně Kynžvart je zřízen POL POINT-kontaktní místo policie. Jedná se o nový způsob komunikace občana s policií z pohodlí domova, a to z obecního úřadu z bezobslužné místnosti.

## 2.2.2 TECHNICKÁ A DIGITÁLNÍ INFRASTRUKTURA V DSO

Aktuální stav technické a digitální infrastruktury v našem DSO můžeme shrnout níže uvedenou tabulkou:

Tabulka 3: Technická a digitální infrastruktura v našem DSO

Infrastruktura	Dostatečnost s ohledem na aktuální potřeby (shrnující komentář)
Zásobování vodou	<b>Spíše vyhovující</b> ve všech obcích DSO. V Mariánských Lázních je na kanalizaci napojeno 98 % domácností, a toto procento se dlouhodobě nemění.
Kanalizace	<b>Spíše vyhovující.</b> Ve většině obcí spravuje kanalizaci a vodovody vodohospodářská společnost CHEVAK a. s. rozvody vody.
Zásobování elektrickou energií	<b>Úplně vyhovující.</b> Na krajích jednotlivých sídel je vždy umístěna Trafostanice. Veolia Energie Mariánské Lázně současně vyrábí vysokoúčinným způsobem, a to v kogeneraci elektrickou energií. Výroba energie společnosti Veolia Energie Mariánské Lázně je příznivá k životnímu prostředí, kdy se 70 % energie vyrábí z obnovitelných zdrojů-biomasy a zbývajících 30 % energie se získává ze zemního plynu.
Zásobování plynem	<b>Spíše vyhovující</b> , ale v některých obcích není vůbec (Zádub-Závišín, Vlkovice, Trstěnice). Část Zádubu a část Závišína je zásobována zemním plynem přivedeným VTL plynovodem DN 150 do Regulační stanice umístěné poblíž obce Závišín. RS bude pro obec Závišín a Zádub dále sloužit jako připojovací bod zásobování středotlakým plynem. V souladu s postupujícími potřebami bude stávající plynovodní síť v obci dále rozšiřována.
Protipovodňová opatření	<b>Spíše vyhovující</b> , obce se nenachází v záplavovém území
Místní komunikace / silnice na území obce	<b>Spíše vyhovující</b> , místní komunikace jsou na dostatečné úrovni, obce pravidelně podle svých možností investují do oprav místních komunikací.
Parkování a stání	<b>Spíše nevyhovující</b> , parkování a stání je potřeba stále řešit, jak v obcích, tak ve městech Lázně Kynžvart a Mariánské Lázně.
Digitální infrastruktura (připojení k internetu apod.)	<b>Spíše vyhovující</b> , digitální infrastruktura je na dobré úrovni, vzhledem k členitosti oblasti DSO není všude od každého poskytovatele služeb nejvyšší kvalita připojení, ale to je možné řešit výběrem vhodného dodavatele těchto služeb.



Všechny obce mají vypracovanou Strategii rozvoje pro období 2021-2027, která svým časovým horizontem reflektuje na plánovací a dotační období Evropské unie 2021–2027. Cílem strategie je koncepční a především trvale udržitelný rozvoj obce a obce se jí řídí. Obce technickou a digitální infrastrukturu řeší i v územních plánech. V územních plánech vznikají nové stavební parcely, avšak v některých obcích jsou nyní pozemky ve vlastnictví soukromníků, proto obce zvažují změnu územního plánu tak, aby nová místa k výstavbě byla směřována také na obecní pozemky. Bude nutno reagovat na tyto podněty a vytvořit tak kompletně novou infrastrukturu pro nové plochy k výstavbě. Technické řešení u některých obcí:

Obec Trstěnice bohužel nemůže nabídnout své pozemky jak pro výstavbu domů, tak pro výstavbu sídel podniků, protože takové pozemky obec nevlastní. Vlastní pouze zemědělský půdní fond, který pronajímá zemědělskému družstvu.

Obec Zádub-Závišín v územním plánu řeší kanalizaci obce v dalších místních částech, řešení je s ohledem na finanční zátěž obce v budoucnosti. Obec v současné době v součinnosti Chevak a.s. řeší kanalizaci místní části obce Závišín. Zastupitelé obce Zádub–Závišín rozhodli navrhnout, jako jediné ekonomicky schůdné řešení, likvidaci odpadních vod ve dvou částech obce ve spolupráci s firmou Chevak a.s. provozovatel vodovodů a kanalizací) a to pomocí vybudování tlakové kanalizace do kanalizačního řádu nad hotelem Morris v Zádubu. Toto technické řešení se ukázalo jako jediné finančně možné. Cena díla klesla přibližně na třetinu, a to umožní ucházet se o dotaci na její výstavbu. Financování předpokládáme ve skladbě 2/3 z příslušného dotačního titulu a 1/3 z příspěvku firmy Chevak a.s. dofinancování z obecního rozpočtu (s případným malým zadlužením ve formě úvěru).

Územní plán řeší v budoucnosti zásobování plynem obcí Vlkovice a Martinov, ten je navržen jako nový STL připojovací plynovodní řad napojený ze stávajícího STL plynovodní rozvodu vedeného na jihozápadním okraji obce Zádub Závišín. Řešení je s ohledem na finanční zátěž obce v budoucnosti. Většina této vybavenosti je momentálně dostačující.

Změna ÚP č. 1 je nově navržena plocha pro vybudování obecní kompostárny na p.p.č. 302/6 a 302/1, která vytvoří podmínky pro lepší likvidaci odpadů v rámci správního území Obce Valy. V jihozápadní části sídla Valy je vymezen stavební pozemek pro individuální bydlení. Změnou č. 1 se nově vymezují plochy přestavby, a to Centrální část sídla Valy, změna na plochu bydlení individuální městského a příměstského typu. Změnou č. 1 se nově doplňuje plocha změny v krajině pro vybudování vodní plochy: Jižně od sídla bude vytvořen nový rybník v rámci vymezeného nadregionálního biokoridoru.

Obec Tři Sekery zakoupila objekt bývalé fary v centru obce – plánované využití celková rekonstrukce se vznikem prostoru pro setkávání lidí, služební byty a kancelářské prostory. Jedná se o prozatimní záměr.

Největší zátěží pro obec Trstěnice je kanalizace Horní Ves a ČOV Horní Ves. Obec je provozovatelem a je to časová a finanční zátěž.

Mariánské Lázně jsou z hlediska funkčního uspořádání do značné míry soběstačné, pro oblast okolních obcí představují významné spádové centrum. V rámci širších vztahů je nutná zejména kooperace s okresním městem Cheb a krajským městem Karlovy Vary, případně s dalšími dostupnými regionálními centry, které představují cíle vyjížďky za prací a studiem. ÚP v rámci zastavitelných ploch a ploch přestavby vytváří podmínky zejména pro rozvoj a zkvalitnění bydlení, výroby a dopravní infrastruktury, při zohlednění místního specifika lázeňství.

---

### 2.2.3 DOSTUPNOST KOMERČNÍCH SLUŽEB V DSO

Z komerčních služeb se v některých obcích nachází jak obchody, tak pošta i lékař (obec Trstěnice, obec Velká Hleďsebe, město Lázně Kynžvart, město Mariánské Lázně, obec Tři Sekery, obec Drmoul). Bankomat je pouze v městech Mariánské Lázně a Lázně Kynžvart, nově je také bankomat v obci Velká Hleďsebe. Není typ služeb CASHBACK.

Služby pro obyvatele například v podobě kadeřnice, pedikúra, masáže atd. nebo jiných podobných služeb jsou zastoupeny v nějaké míře ve všech obcích.

Objevuje se i nová služba pro občany, a to Zásilkovna. Jak ve městech, tak např. v obci Tři Sekery.

Obec Trstěnice má zřízený obchod v budově v majetku obce. Obec ji pronajímá za 1 Kč ročně a současně provoz obchodu dotuje částkou na provoz obchodu za přispění dotačního příspěvku Karlovarského kraje, Program rozvoje venkova.

---

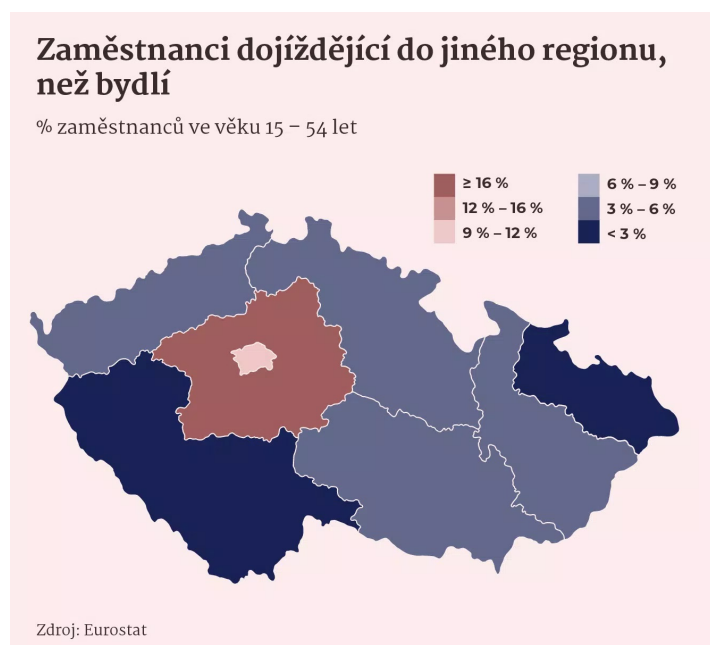
### 2.2.4 CHARAKTER LEK NA ÚZEMÍ DSO

Podle údajů ze Statistického úřadu lze v katastru dané obce najít registrovaných aktivních podnikatelských subjektů. Většina těchto subjektů jsou fyzické osoby podnikající. Fyzických osob, které reálně podnikají a mají sídlo v obci. Většina právnických osoby působící v obcích spadající do kategorie malých podniků. Aktivně zde působí např. právnické osoby v oblastech oprava a údržba motorových vozidel, zemědělství, lesnictví, stavebnictví, doprava, ubytování. Fyzické osoby v obci podnikají v oblastech dřevovýroby, zámečnictví, pokrývačství, zednictví, malířství a natěračství, pohostinství, truhlářství, zámečnictví atd. Obce se snaží s těmito živnostníky spolupracovat a využívat jejich schopností při zvelebování obce a pracích potřebných pro obec. Zbylé oblasti jsou zastoupeny menšinově. Ekonomická situace a trh práce (průměrná výše mezd, výše nezaměstnanosti, vzdělanost) sledovaného periferního území, stejně jako v celém Karlovarském kraji, není v rámci Česka dobrá. Struktura zaměstnanosti je vázána na konkrétní místní podmínky. Významná je vyjíždkovou za zaměstnáním do jiných obcí a měst, jež umožňuje seberealizaci obyvatel v pestrých profesních oborech (odvětvích). V Mariánských Lázních jsou místní ekonomiky provázány zejména s křehkým odvětvím lázeňství a cestovního ruchu. V menších sídlech je struktura hospodářské činnosti a zaměstnanosti pestrá a rovněž křehká svou přímou závislostí na existenci konkrétních firem (zaměstnavatelů) zejména ve službách, zemědělství, lesnictví a zpracovatelském průmyslu. Struktura firem a zaměstnanosti se neustále mění. Aktuální struktura ekonomiky, dle hospodářských odvětví a trhu práce, je patrná z informací Českého statistického úřadu. Ve sledované oblasti se nenachází žádné významné inovační či vědeckotechnické centrum. Je třeba podporovat místní (regionální, národní) firmy a jejich produkty.

Ekonomická výkonnost Karlovarského kraje dlouhodobě zaostává za ostatními kraji, čímž dochází k nedostatečné tvorbě pracovních míst, která se mj. projevuje vyšší mírou nezaměstnanosti. Současně je v kraji evidován nesoulad mezi poptávkou zaměstnavatelů a nabídkou uchazečů (profesní i kvalifikační). Výslednicí je pak vyjma vysoké míry nezaměstnanosti i odchod zejména nejkvalitnější pracovní síly z kraje. Přesto má Karlovarský kraj silný potenciál stát se prosperujícím regionem. Největší nevýhodu pro mladou studující generaci, kterou je téměř absolutní absence vysokého školství v kraji, můžeme vnímat jako příležitost ze základu vybudovat moderní zázemí pro terciální vzdělávání dle aktuálních trendů, vytvořit akademické a inovační prostředí s provázaností na místní zaměstnavatele

i možností přeshraniční spolupráce díky blízkému Německu, a tak nabídnout potenciálním studentům nabytí pestrých vědomostí a zkušeností. Právě odborně, vysokoškolsky vzdělaní lidé mohou kraji přinést přidanou hodnotu v ekonomickém i společenském směru.

V regionu DSO je největšími zaměstnavateli podnikající v lázeňství a v cestovním ruchu, a to ve městě Mariánské Lázně. Dále je to město Lázně Kynžvart, kde jsou většími zaměstnavateli tyto podniky: Léčebné lázně Lázně Kynžvart, Eutit, s. r. o. (slévárna čediče a eucoru ve Staré Vodě), Golf club Lázně Kynžvart, Národní památkový ústav (státní zámek Kynžvart), Lesy České republiky. Rozvoj nárůstu není. Lidé, kteří nenajdou uplatnění v podnikatelských subjektech ve svých obcích, dojíždí za prací do větších měst (Mariánské Lázně, Cheb). Občané z obce dojíždějí za prací do nedalekého města Mariánské lázně (převažuje zaměstnavatel lázeňské péče, služby, atd.), popř. města Lázně Kynžvart). Občané dojíždějí za prací i do nedalekého sousedního Německa, nebo do tzv. "montovných" v Plzeňském kraji. Ani v této oblasti se ale skokové změny neočekávají. Velkým handicapem oblasti je nedostatek kvalifikovanějších pracovních sil, tomu odpovídá i struktura zdejších pracovních příležitostí s převážně manipulačním charakterem. Vznikají mnoho montoven a je otázkou času, kdy ty firmy odejdou za levnější pracovní silou.



Podnikatelská činnost ve městě a obcích převažuje různorodá. Kromě zmíněných větších podniků, se zde nachází další malé podnikatelské subjekty, většinou pouze OSVČ. Žádný větší zaměstnavatel v obcích nezaměstnává takový počet obyvatel, aby jeho ukončení podnikatelské činnosti znamenal pro město velký nárůst nezaměstnanosti a ekonomickou krizi.

Na území Mariánskolázeňska se nevyskytuje vysoká škola. V regionu se vyskytovala pouze jedna vysoká škola. Jednalo se o Univerzitu Karlova v Praze - Ústav jazykové a odborné přípravy, která byla nucena začátkem léta ukončit provoz v Mariánských Lázních. V ORP Mariánské Lázně se nachází 3 střední školy.

V regionu a potažmo v KK není dostatek vysokých škol. DSO Mariánskolázeňsko je realizátorem Místního akčního plánu z MŠMT a dlouhodobě spolupracuje se všemi základními a mateřskými školami v ORP Mariánské Lázně, což přispělo ke zvýšení úrovně vzdělávání v ORP.

Ve městě nedochází k výraznému rozvoji podnikatelských podniků. Ani neroste počet nových podnikatelů (OSVČ). V Mariánských Lázních před koronavirem tvořili 70 % hotelových hostů klienti z Německa, dalších 10 % Rusové. Zahraniční návštěvnost zastavila pandemie. Od roku 2021 se lázeňská zařízení zaměřily zejména na českou klientelu. Celých 85 % hostů představuje české rodiny s dětmi, které do Mariánských Lázní jezdí za zábavou a užívat si přírodu. Cestovní turistika do lázeňského města má dopad i na okolní obce a na jejich ekonomický rozvoj.

Dále je rozvoj území v menší míře očekáván v podnikatelských areálech některých obcí, kde jsou volné nevyužité plochy a prostory. Bude se jednat především o rozšiřování stávajících činností. Tyto rozvojové aktivity nebudou mít výrazný vliv na vznik nových podnikatelů, oblasti podnikání či zásadní zvýšení pracovních míst, klíčových pro okolní obce či širší region.

Karlovarský kraj společně s krajem Ústeckým a Moravskoslezským budou jako jediné tři kraje (uhelné regiony) ČR příjemci značných prostředků z Fondu spravedlivé transformace (Just Transition Fund – JTF). I tyto prostředky se mohou pozitivně projevit do lokální ekonomiky v našem kraji. Budou podporovány projekty podporující investice do malých a středních podniků, vzniku nových podniků, výzkumu a inovací, obnovy životního prostředí, ekologické energie, zvyšování kvalifikace a rekvalifikace pracovníků atd. Myslím, že Karlovarský kraj má dobře nakročeno. Sokolovsko, které je na tom z okresů nejhůře, skýtá potenciál a již s ním pracuje. Například revitalizací bývalých povrchových uhelných dolů, které jsou z části zatopeny a je u nich plánována rozsáhlá rekreační oblast. Další významnou událostí je výstavba nového vývojového centra BMW AG s investicí cca 250 milionů eur. Vznikne řada pracovních uplatnění nejenom v oblasti vyspělých technologií a atraktivita zaměstnavatele jistě přiláká kvalifikovanou sílu zpět do kraje.

Regionálně je důležité maximální propojení všech sociálních partnerů, veřejných, soukromých i neziskových. Jediná současná cesta je efektivní spolupráce založená na tom, že nemá smysl čekat na pomoc odjinud, ale je potřeba procesy řídit a co nejvíce problémů vyřešit společně na úrovni regionu. Jsou to sice aktivity de facto nesystémové, suplující selhávající stát, ale je to podle mého názoru jediné řešení. Krajská hospodářská se snaží být v rámci svých možností tím spojovacím aktivním prvkem. Vyjmenovávat nástroje a aktivity, to by byl velmi dlouhý výčet. (Zdroj: *Česká asociace interim managementu*).

## 2.3 LEK NA ÚZEMÍ DSO A MOŽNOSTI JEJÍHO ROZVOJE – SHRNUJÍCÍ SWOT

Níže uvedená tabulka shrnuje SWOT charakteristiky LEK v DSO:

Tabulka 4: Charakter a možnosti rozvoje naší LEK - SWOT

Silné stránky	Slabé stránky
dostatečné ekonomické subjekty pro využití v obci. Některé obce čerpají finanční prostředky z hospodářské činnosti (vlastníkem lesů)	Malý příliv přímých zahraničních investic (PZI), mezi nimiž převažují menší a regionální firmy Slabý a málo výkonný domácí podnikatelský sektor

<p>Obce a města výrazně dosahují nižších hodnot nezaměstnanosti než okres, kraj i celá Česká republika</p> <p>Důraz je kladen zejména na zdravý a spokojený život obyvatel a vytvoření podmínek pro zlepšení života v sídlech</p> <p>Silnou stránkou LEK našich obcí je atraktivní geografická poloha, zázemí pro volný čas,</p>	<p>Nízká vzdělanost a kvalita, nevhodné oborové zaměření a nedostatek osob na trhu práce</p> <p>Nedostatečně využitý potenciál lázeňství a cestovního ruchu pro růst konkurenceschopnosti kraje</p> <p>Menší města (Lázně Kynžvart) a obce se vyznačují nízkou mírou občanské vybavenosti. Ve městech a obcích dochází k pozvolnému stárnutí obyvatel a projevuje se trend stárnutí.</p> <p>Zásadní problém je neefektivní vynakládání finančních prostředků do propagace cestovního ruchu v rámci vrstvení institucí</p>
<p><b>Příležitosti</b></p>	<p><b>Hrozby</b></p>
<p>Karlovarský kraj společně s krajem Ústeckým a Moravskoslezským budou jako jediné tři kraje (uhelné regiony) ČR příjemci značných prostředků z <b>Fondu spravedlivé transformace</b> (Just Transition Fund – JTF).</p> <p>Všechny obce v kraji mají v územních plánech vyčleněné rozvojové plochy pro bydlení, řada obcí investuje nemalé prostředky na jejich zasítování apod. Zejména pro malé obce se jedná o vidinu potenciálních vyšších příjmů z rozpočtového určení daní (dokud se nezmění systém přerozdělování těchto prostředků).</p> <p>Pro místní a regionální rozvoj je důležité mít v místě „osvícené“ podnikatele. Může se jednat o malé rodinné firmy i nadnárodní koncerny.</p> <p>Důležité je, aby podnikatelé měli zájem nejen zaměstnávat místní obyvatele, podporovat dění v území, ale i zde odváděli daně ze svých zisků.</p> <p>Zvýšení atraktivity intravilánu a extravilánu obce pro bydlení a podnikání (zeleň, technická infrastruktura)</p> <p>Užší spolupráce „jádro – periferie (Mariánské Lázně – Mariánskolázeňsko)</p> <p>Společný profesionální destinační management cestovního ruchu z pohledu rozvoje obce. S ohledem na územní lokalitu využít orientaci na Bavorsko a navázat na přeshraniční spolupráci.</p> <p>Cestovní ruch stojí na jedinečnostech místa (např. minerální prameny).</p> <p>Snahou obce je ať s rozpočtu obce či čerpá-</p>	<p>Hrozbou pro všechny obce jsou neustálé změny státní politiky a administrativně-správního charakteru.</p> <p>Z dlouhodobého hlediska je největší hrozbou pro celé sledované území, resp. celý Karlovarský kraj nepříznivý demografický vývoj české populace (vymírání, odchod do velkých měst).</p> <p>Hrozbou na kvalitu života u nás, a na celém světě má také probíhající konflikt na Ukrajině. Probíhající válka má dalekosáhlé dopady na ekonomiky po celém světě.</p> <p>Vysoká inflace v důsledku zdražení energií donutila prakticky všechny sáhnout hlouběji do peněženky. Hospodářský růst zpomalil a podle odhadů odborníků ještě zpomalí.</p> <p>Nedostatečná nabídka kvalitních pracovních míst se zdá být hlavním důvodem toho, že město ztrácí obyvatele a že se studenti po absolvování školy do města nevracejí.</p> <p>občané vyjíždějí za prací do sousedního Německa či do sousedního Plzeňského kraje tzv. montoven</p> <p>odchod zejména nejkvalitnější pracovní síly z kraje</p> <p>Produktivita místní ekonomiky je nízká, což se odráží například ve velmi nízkých platech většiny zaměstnanců a nízké kupní síle zdejších obyvatel</p> <p>Největší nevýhodu pro mladou studující generaci, kterou je téměř absolutní absence vysokého školství v kraji</p>

<p>ním dotace budovat doplňkovou infrastrukturu turistického ruchu.</p> <p>Město Mariánské Lázně bude ve spolupráci se všemi partnery budovat image atraktivního místa k vícedennímu odpočinku pro lázeňské, léčebné a wellnesové pobyty.</p> <p>Díky aktraktivnosti místa jsou Mariánské Lázně zapsané na indikativním seznamu světového dědictví UNESCO</p>	
---	--

### 3 OBCE V NAŠEM DSO A JEJÍCH APARÁT PRO PLÁNOVÁNÍ A KOORDINOVÁNÍ ROZVOJE LEK

#### 3.1 CHARAKTER OBCÍ V NAŠEM DSO A JEJICH APARÁTU PRO POTŘEBY KOORDINACE ROZVOJE LEK

Charakter obcí v našem DSO můžeme shrnout níže uvedenými tabulkami:

Tabulka 5: Charakter obcí v našem DSO

	<b>Počet obcí v DSO, případně komentář u poslední otázky</b>
<u>Obce se základním rozsahem státní správy</u>	<u>10</u>
<u>Obce s pověřeným obecním úřadem</u>	<u>0</u>
<u>Obce s rozšířenou působností</u>	<u>1</u>
<u>Z toho</u>	
<u>- obcí, které vykonávají matriční agendu</u>	<u>3</u>
<u>- obcí, které vykonávaly v roce 2021 agendu stavebního úřadu</u>	<u>2</u>
<u>V obcích v DSO neuvolněných starostů:</u>	<u>1</u>
<u>Celkový počet úředníků v obcích v DSO:</u>	<u>119</u>
<u>Počet dalších zaměstnanců (neúředníků) v obcích v DSO:</u>	<u>18</u>
Jaké poradní orgány mají obce pro podporu LEK?	Většina obcí žádný poradní orgán na podporu LEK nemají. V obci Drmoul je zřízen Výbor pro místní rozvoj. Ve městě ML Komise Zdravého města a místní Agendy 21.

V některé obce jsou průměrně aktivní, k rozvoji LEK přispívá i odborná znalost zastupitelů. Např. v obci Vlkovice zastupitel obce se stará o provoz ČOV v obci. V obci Drmoul je např. zastupitel, který profesí je stavební projektant. Zastupitelé v obcích jsou co do dění obce aktivní a snaží se přicházet s vlastními podněty na zastupitelstvo obce. Je to různorodý přístup, ale převážně převládá aktivní zapojení do podpory LEK. Složení zastupitelů je většinou stabilní, výrazně se nemění volbami a ani smýšlení v rozvoji LEK se nemění.

## 3.2 DOSAVADNÍ PODPORA LEK ZE STRANY OBCÍ V DSO

### 3.2.1 KOMUNIKACE S KLÍČOVÝMI AKTÉRY OHLEDNĚ LEK A JEJÍ PODPORY

Obce nejčastěji komunikují ohledně LEK a její podpory s neziskovými organizacemi okolních obcí, partnerskými obcemi ze zahraničí i s orgány kraje. Město Mariánské Lázně komunikuje s agenturami působící na národní úrovni (jako CzechInvest apod.) a jinými aktéry. Jedná se např. SMO ČR, Regionálního sdružení obcí a měst Euregio Egrensis, MAS 21, o. p. s, Komora malých obcí, Svaz místních samospráv, zahraniční partnerské obce a města ML.

Obce a města pro informovanost občanům využívají platformy zpravodajů, dále webové stránky, kde občané mohou najít všechny dostupné informace k obci, mobilní rozhlas. Obce a města mají vypracované Strategii rozvoje obce, kde disponují s vytvořeným seznamem námětů investičních a neinvestičních akcí.

Obce a města pro komunikaci s aktéry lokální ekonomiky využívá především osobní jednání. Zkušenosti se sbírají na workshopech, setkání starostů, seminářích, konferencích, ale i díky příkladům dobré praxe, po známostech mezi starosty – každý dělal nějaký projekt, se kterým může pomoci ostatním. Informace a zkušenosti dostávají také od DSO a MAS, popřípadě jiných uskupení, které je v okolí aktivní.

Obce využívají k jednání zejména zastupitelstvo obce, v některém případě kulaté stoly a prezentace svých záměrů. Kraj pravidelně nabízí semináře, workshopy, jak pro obce, tak pro podnikatelskou sféru. DSO v rámci projektu CSS připravilo seznamy služeb v každé obci a pravidelně ho aktualizovala. Nyní uvažujeme, že obnovíme tuto aktivitu. V rámci DSO jsou využívány komunikační nástroje osobního jednání, telefonických a e-mailových konverzací a zejména kulaté stoly a sdílení dobré praxe DSO v minulém roce připravila 9 průvodcovských letáků a jednu cyklomapu. Jedná se zejména o propagaci našeho regionu (např. jeden leták obsahuje prodejce a zemědělce s nabídkou regionální potraviny). Letáky byly distribuovány do obcí (i na bavorskou stranu) a na informační střediska v našem regionu. Letáky jsou pravidelně využívány jak na workshopech a kulatých stolech. Manažeři DSO pro některé členské obce vypracovali strategické dokumenty na roky 2021-2027 a pro obce vypracovávají aktualizace projektových záměrů. Starosta obce Drmoul je členem Výboru pro regionální rozvoj na Krajském úřadě v Karlovarském kraji. Aktivně se snaží o regionální rozvoj v regionu a informace předává ostatním starostům na jednání svazku. Informovanost o dění v regionu dostáváme také od starosty Mariánské Lázně a starostky Velká Hleďsebe, kteří jsou krajští zastupitelé.

Město Mariánské Lázně bylo přijato do Národní sítě Zdravých měst v červenci 2015 a okamžitě začalo s realizací projektu Mariánské Lázně – Zdravé město, ve kterém se snaží ve spolupráci s obyvateli dohodnout o jeho rozvoji, tak aby se zde kvalitně a bezpečně žilo. V rámci podpory Zdravého města proběhla celoročně řada akcí a diskuse k problémovým a rozvojovým oblastem města např. kulaté stoly, panelové diskuse a Fórum Zdravého města. Zároveň by se město mělo podílet i na celorepublikových akcích.

Dále je město zapojeno v Místní Agendě 21, což je mezinárodní program zvyšování kvality veřejné správy, který vede k praktickému zavádění zásad udržitelného rozvoje při současném zohledňování místních podmínek. Jeho cílem je zvyšování kvality života obyvatel v jeho hlavních pilířích (tzn. rozvoj ekonomiky, sociální soudržnost a zachované přírodní bohatství) a to nejen pro generaci současnou, ale i ty budoucí. MA21 je časově náročný proces, který své cíle naplňuje prostřednictvím zkvalitňování veřejné správy včetně zavádění metod strategického plánování a řízení, zapojování veřejnosti do spolurozhodování a konání osvětových a vzdělávacích aktivit.

Město Mariánské Lázně komunikuje s dalšími aktéry také prostřednictvím komisí města: komise sportu, komise kultury, komise lázeňství, komise urbanistiky, komise IT, komise Zdravá města, komise sociálních věcí a komise Unesco. Jednání komisí jsou veřejná. Pokud mají občané pocit, že můžou svým názorem přispět do diskuze, navrhnout konstruktivní řešení, či městu a radě pomoci, jsou na komisi vítáni.

Naše „manažerské kvality“ z chodu o dění svazku se snažíme předávat i na úrovni dobrovolných svazků. Spolupracujeme v předávání znalostí a příkladu dobré praxe s ostatními svazky. Například aktivně naše DSO spolupracuje se sousedským mikroregionem Stříbrský region, kdy jsme zrealizovali několik společných workshopů, školení atd. Naše kontakty se vytvářeli už v rámci projektu SMO ČR CSS, kdy do projektu bylo zapojeno 83 svazků a vytvářela se tak meziobecní spolupráce. Pro naše členské obce fungujeme jako dotační a poradenská kancelář. Obce neřeší s námi lokální ekonomiku a strategické řízení na obci, na to mají zastupitelstvo a poradní orgány v obci.

---

### 3.2.2 VYUŽITÍ NEMOVITÉHO MAJETKU OBCÍ K PODPOŘE LEK

#### Pozemky

Většina obcí pronajímá své pozemky ekonomickým subjektům zejména pro účely zemědělské činnosti. Některé obce vlastní lesní pozemky a hospodaří na nich. Tímto způsobem jsou podporovány zisky v rozpočtech obcí. V menší míře jsou pozemky volné bez využití a slouží jako rezerva, k budoucímu rozparcelování, prodeji a rozvoji výstavby rodinných domů, k realizaci aktuálních nebo budoucích projektů. Dále jsou pozemky účelově využívány jako sběrná místa, parkoviště, veřejná prostranství, sportoviště či za účelem provozování kulturních akcí. Většina pozemků a budov, které jsou ve vlastnictví obcí, jsou v současné době plně využity. Pozemky a budovy, příp. brownfieldy, které nejsou využívány, již mají své rozvojové plány a projekty, ve fázi příprav nebo realizace. V minimální míře jsou nemovitosti ve vlastnictví obce volné.

#### Budovy

Budovy a prostory jsou obcemi využívány pro činnost obecního úřadu, zajištění služeb občanské vybavenosti.

- nebytové prostory za účelem komunitní činnosti (spolky, TJ, SDH atd.)
- prostory sloužící jako kulturní sály za účelem kulturních a společenských událostí
- areály veřejných sportovišť za účelem k provozování aktivního odpočinku pro širokou veřejnost všech věkových skupin
- bytové domy / prostory – sloužící pro účely nájemních bytů, podnikatelských záměrů, lékařských ordinací, prodejny atd.
- Restaurace – k pronajmutí jiným podnikatelským subjektům (Mariánské Lázně, Drmoul, Velká Hleďsebe). Dolní Žandov má nově zrekonstruovaný objekt k účelu provozování hostinské činnosti, sálu atd a nedaří se pronajmout.
- Moštárna – provozuje sama obec



- Objekt bývalého muničního skladu – malá průmyslová zóna (Tři Sekery-pronajímá je za účelem podnikatelské činnosti)

- Lokalita bývalých kasáren v obci Velká Hleďsebe, obec pronajímá prostory k podnikatelským účelům, kapacita je využita. Obec Velká Hleďsebe byla úspěšná a získala dotaci na realizaci projektu na dílčí revitalizační opatření.

### Plánované projekty obcí k podpoře LEK:

- prodej zasíťovaných obecních pozemků k výstavbě rodinných domů (Velká Hleďsebe)

- revitalizaci brownfieldu-bývalých kasáren za účelem nové výstavby sociálního domu, školy, bytových domů (Velká Hleďsebe) - dopad i pro okolní obce (sociální bydlení pro občany i z okolních obcí, v rámci společného školského obvodu děti z okolních obcí budou přijímány do nové školy ve VH atd.)

- přestavba někdejšího penzionu Taormina na byty (Mariánské Lázně)

- pozemky o výměře 13 000 m<sup>2</sup> získala obec do úplného vlastnictví, polovina z nich je určena pro výstavbu rodinných domů (Valy)

- objekt bývalé fary v centru obce k využití celkové rekonstrukce se vznikem prostoru pro setkávání lidí, služební byty a kancelářské prostory (Tři Sekery)

- nová manipulační plocha pro směsný odpad – kontejnery (Drmoul)

- cyklostezky a stezky pro pěší do ML-Hamrníky, Velké Hleďsebi a směrem do Tři Seker (Drmoul)

- Výsadba nových listnatých stromů v lesích, rozšíření lesních pozemků (Drmoul)

- Vytvoření relaxační zóny za hasičárnou (Drmoul)

- Zpomalovací prvky v ulici Sekerská, Hamrnická, Plzeňská (Drmoul)

- Posouzení možnosti využití tepelných čerpadel a solárních panelů na obecních budovách (Zádub-Závišín, Lázně Kynžvart, Drmoul)

---

### 3.2.3 VYUŽITÍ FINANČNÍCH NÁSTROJŮ K PODPOŘE LEK

Města a obce připouští, že v rozpočtu existuje určitý prostor pro případnou podporu lokální ekonomiky. Je však třeba vycházet z aktuální situace a investičních záměrů obcí a měst. V současné době proto spíše záleží na individuálním jednání a představách ze strany potenciálního žadatele o podporu a také formě podpory.

Některé obce (Tři Sekery, Lázně Kynžvart) se snaží finančně podporovat sociální služby Royal Ranger. Záchraná služba Royal Rangers je občanským sdružením, dobrovolným, nezávislým, sdružujícím členy, kteří mají společný cíl-pomáhat druhým lidem v nouzové situaci. Tyto obce se snaží také finančně podporovat Středisko Víteček. Posláním této služby je pomoci dětem a dospělým lidem se zdravotním postižením na Tachovsku a Mariánskolázeňsku, žít spokojený, vyrovnaný a naplněný život v přirozeném prostředí a tím předcházet jejich sociálnímu vyloučení.

Obce, které vlastní kulturní domy podporují pronájem prostoru v obecním domě. Jedná se o kulturní sál a je pronajímán za účelem soukromých aktivit. Dále podporují činnost knihoven.

Největší naše obec-město Mariánské Lázně tvoří nejdůležitější položku ve výdajích rozpočtu každoročně služby pro obyvatelstvo, tj. vzdělávání, ochrana životního prostředí, bydlení a komunální služby, kultura a tělovýchova a zájmová činnost. Všeobecná veřejná správa a služby pokrývá především státní správu a územní samosprávu. Poslední významnou položkou rozpočtu je doprava, která tvoří 95 % výdajů na průmyslová a ostatní odvětví hospodářství. Nejdůležitější část příjmů města tvoří daňové příjmy, které jako celek rostou, i když například daně z příjmů fyzických a právnických osob ještě nedosáhly hodnoty z roku 2010. Trvale ovšem roste podíl města na DPH, daně a poplatky z vybraných činností a služeb i majetkové daně. Město se snažilo pomoci v době covidové místním podnikatelům /nájemcům v nebytových prostorech města, kdy jim po několik měsíců odpustilo nájemně až do výše 90 %.

### 3.2.4 SPOLEČNÉ PROJEKTY OBCÍ S PODNIKATELI, NEZISKOVÝMI ORGANIZACEMI A OBČANY

Obce využívají aktivně společné projekty v DSO Mariánskolázeňsko. Žadatelem je sice DSO Mariánskolázeňsko, ale projekty jsou směřovány prioritně na obce a také směřovány na místní školy, občany, neziskové organizace a podnikatelské subjekty atd. Jedná se o několikaleté projekty, které pokrývají území ORP Mariánské Lázně.

Příklady společných projektů v DSO:

Projekt - název	Cíl a hlavní přínosy projektu (související s podporou LEK)
Vzdělávání na Mariánskolázeňsku - projektu MŠMT Místní akční plán rozvoje vzdělávání (MAPI, MAPII a MAP III)	Do projektu jsou zapojeny všechny školy a školky v ORP Mariánské Lázně. Školy také využívají služby DSO v administrativní pomoci čerpání z programu Šablony. Do projektu jsou tak zapojeny, jak obce, tak školy, rodiče, podnikatelé, neziskové organizace. Spolupráce s místními podnikateli funguje např. dopravní přeprava, prostory k účelu konání akcí, zajišťování občerstvení, pořízení tiskových letáků, možnost využít i mezinárodní neziskovky Royal Rangers, nebo Kotec o.p.s. a další.
Společně do školy	Letos se konal 4. ročník kurzu, který usnadnil dětem zápis do 1. třídy v rámci intenzivního měsíčního kurzu vedeného zkušenými pedagogy a lektory.
Propagační spoty - Mariánskolázeňsko na kole Studie na propojení cyklostezek v regionu Propagační předměty Průvodcovské letáky a mapa	Členské obce byly do roku 2019 zapojeny do projektu CLARA III: Rozvoj společné partnerské spolupráce veřejné správy v česko-bavorském regionu. Dotační titul: Program přeshraniční spolupráce Česká republika-Svobodný stát Bavorsko 2014-2020 Cíl EÚS. Úkolem projektu bylo vytvoření partnerství na česko-bavorské hranici, které umožní další rozvoj a příležitosti pro spolupráci na tomto území. Platformou spolupráce byly workshopy, během nichž byly řešeny problémy v oblasti cykloturistiky a účastníci byli seznamováni s možnostmi propagace cestovního ruchu v dotačním území.

Adaptační skupiny	V poslední době, kdy na nás všechny dopadla ukrajinská krize, se náš svazek zaměřil na realizaci adaptačních skupin pro ukrajinské děti. Mariánskolázeňsko připravilo pro ukrajinské děti celkem 20 adaptačních skupin pro děti ve věku od 3 do 15 let (1 skupina byla vytvořena pro žáky – studenty a předána na Gymnázium v Mariánských Lázních). Adaptační skupiny byly finančně podpořeny z dotačního titulu vypsání Ministerstvem školství ČR (Adaptační skupiny pro děti cizince migrující z Ukrajiny 2022). Realizace adaptačních skupin probíhala od května do srpna 2022. Spolupráce s více aktéry v regionu byla nutná.
Jazykové kurzy pro dospělé z Ukrajiny	Zároveň ale cílíme i na příchozí dospělou populaci z Ukrajiny, kterou je potřeba v regionu potenciálně využít, a to zejména osoby se zdravotním vzděláním a pedagogické pracovníky. Kvůli neznalosti jazyka mají lidé z Ukrajiny problém najít si práci, ptají se proto po kurzech češtiny, a my jim chceme umožnit zvládnout základní konverzaci v českém jazyce. K tomu nám pomáhají finanční dotační prostředky z programu-Dotace Ministerstva vnitra ČR na projekty obcí na podporu integrace držitelů dočasné ochrany na lokální úrovni v roce 2022. Na pomoc pro ukrajinské uprchlíky spolupracujeme i s partnerem projektu-společnosti KOTEC o.p.s.
Společná cesta	V minulých letech, a i v současné době svazek realizoval několik projektů na podporu lokální ekonomie. Např. projekt Společná cesta. Jednalo se o vybudování odpočinkových míst pro občany našeho regionu
Společná výsadba zeleně	Z projektu se obnovovaly krajinné prvky kulturní krajiny. Veškeré vybrané lokality byly v centru obcí u významných památek i turistických atraktivit. Kromě obnovy krajinných prvků se jednalo takto o obnovu okolí památek a historických center obcí.
Přeshraniční projekty s Bavorskem	V rámci partnerské smlouvy o regionální spolupráci jsme realizovali dva projekty přeshraniční spolupráce s okresem Bayreuth. Přeshraniční projekty jsou v našem svazku hodně realizovány, jak v rámci svazku, nebo samotné obce navazují na spolupráci s bavorskými obcemi a dalším subjekty.

---

### 3.2.5 SLUŽBY OBCÍ PRO PODNIKATELE, ZOHLEDNĚNÍ MÍSTNÍCH PODNIKATELŮ VE VEŘEJNÝCH ZAKÁZKÁCH APOD.

Obce podporují finančně místní aktivní obyvatele k organizování různých společenských a sportovních aktivit v obci. V covidové době se našli podporovat i místní podnikatele. Obce snížily nájem z nebytových prostorů a poplatky za reklamu. Obec Valy finančně podporuje i skupiny lidí v obci za účelem organizování akcí a spolků v obci (např. Valský Klátílák, Váláček). Dále podporuje finančně organizace, které působí na území obce (Český svaz včelařů z.s). Malé obce finančně nepodporují místní podnikatele, ale podnikatelé se snaží podporovat sami spolkovou činnost, např. formou sponzorských darů.

Obce se snaží v rámci výběrového řízení oslovovat místní podnikatele pro podání nabídek do VŘ. Avšak s ohledem na administrativní náročnost nevyužívá jiného hodnotícího kritéria než nejnižší nabídkové ceny. Místní podnikatele obce využívají při menších veřejných zakázkách (výkopové práce, atd.)

Příznivé pro-podnikatelské chování ze strany veřejné správy prospěje jak stávajícím, tak případným novým podnikatelům a podnikům. Město Mariánské Lázně nemá tolik možností, jak ho ovlivnit, ale ty, které se nabízejí (informace, komunikace, spolupráce, dotační tituly, pronájmy vlastních nebytových prostorů a prodeje pozemků, městské vyhlášky) je nutno efektivně využívat a navázat na výborná hodnocení v soutěži „Město pro byznys Karlovarského kraje“. Město Mariánské Lázně podporuje finančně podnikatele, a to prostřednictvím fondů (fond kultury, cestovního ruchu, fond veřejné zeleně, fond sportu atd.)

Město Mariánské Lázně využívá od 1. 4. 2013 na zadávání veřejných zakázek pouze elektronický nástroj E-ZAK. Nad rámec zákona se v EZAKu objevují i zakázky malého rozsahu. Pokud se firma zaregistruje, bude dodavatelská firma dostávat automaticky upozornění na nově vypsané veřejné soutěže. Bez přihlášení má firma přehled o tom, jaké zakázky město zrovna vypisuje.

Pro nově příchozí výrobní investory existuje možnost budování průmyslové zóny, moderní města se však stále více rozvíjejí ve službách, které pro svůj začátek nepotřebují tak výrazné investice (např. informační technologie, finanční služby, poradenství a mnoho dalších). I tyto podniky potřebují pro svou činnost vhodné nemovitosti. Specifickou oblastí rozvoje ekonomiky a podnikání je kvalitní nabídka pracovní síly, kterou mohou ovlivnit jak školy umístěné ve městě (zejména Hotelová škola jako klíčové zařízení, které by mělo připravit odborníky pro rozhodující složku ekonomiky ve městě), tak i podniky spoluprací se školami nabídkou brigád, stáží, školení a společných projektů. Nejen za tímto účelem by bylo vhodné vytvořit společnou platformu místních zaměstnavatelů.

---

### 3.2.6 PODNIKATELSKÁ ČINNOST OBCÍ V DSO

Každá obec si do hospodářské činnosti může zahrnout činnosti, nepatřící do činnosti hlavní, podle svého uvážení a v mezích zákona.

Obce, které pronajímají byty v rámci bytových domů či menších obecních budov, získávají příjem z nájmu. Vzhledem k tomu, že bývají nájem nastaveny poměrně nízko, nejedná se o ziskovou činnost, ale o podporu bydlení v obci, příp. podporu sociálních skupin – senioři, mladé rodiny s dětmi. Další příjem mívají obce z pronájmů nebytových prostor podnikatelům, pozemků pro zemědělské účely, ale také pronájmem obecních restaurací, ani tato činnost není zisková. Obce mají v současné době pronajímat obecní restaurační zařízení (Obec Dolní Žandov). Dále pronajímají kulturního sály (Stará Voda, Drmoul, Zádub - Závěšín, Tři Sekery, Vlkovice) a technickou infrastrukturu (vodovody, kanalizace - Chevak a.s.), jejich další příjem je z tvorby a prodej propagačních materiálů o obci či prodej zboží.

Obce hospodaří na lesních pozemcích např. obec Drmoul a obec Dolní Žandov mají ve 100 % vlastnictvím s.r.o lesní společnosti. Lesní hospodářství provozuje také obec Vlkovice a Trstěnice. Vlkovice sami provozují čistírnu odpadních vod. Město Mariánské Lázně se podílí na hospodaření ve společnosti Lázeňské Lesy spol s.r.o, Parking centrum a.s. (100% účast města ML), Městská doprava s.r.o ML (60 % podíl města ML). Obec Velká Hleďsebe provozu v obecní moštárně moštování ovoce. Obce v DSO spolu v hospodářské činnosti nespolupracují. Hlavní činností obce je plnění základních funkcí obce. Obec musí podle zákona o obcích pečovat o všestranný rozvoj svého území, o potřeby svých občanů a při plnění svých úkolů chránit veřejný zájem. Hospodářská činnost je vedlejší činností obce.

### 3.2.7 MEZIOBECNÍ SPOLUPRÁCE (DSO, MAS)

Obce z našeho DSO jsou zapojeny do následujících svazků obcí

Tabulka 6: Zapojení obcí do DSO

<b>DSO - název</b>	<b>Zaměření činnosti svazku</b>
Mariánskolázeňsko (všechny obce)	Předmětem činnosti a cílem Svazku je spolupráce obcí, ochrana a prosazování společných zájmů obcí v rámci všestranného rozvoje oblasti Mariánskolázeňska (životní prostředí, územní plánování, podpora malého a středního podnikání, bydlení, školství, využití volného času, doprava, turistický ruch, péče o památky, informatika, a.j.) zabezpečení koordinovaného postupu obcí při všestranném rozvoji oblasti (zejména dosažení optimálního rozvoje venkova za dodržení principů trvale udržitelného rozvoje), soustředění sil a prostředků při prosazování záměrů přesahujících svým rozsahem a významem možnosti jednotlivých členů, včetně zajišťování příslušných finančních zdrojů. Mariánskolázeňsko coby realizátor projektu Rozvoj vzdělávání na Mariánskolázeňsku realizuje aktivity, které pomáhají školám rozvíjet jejich vnitřní potenciál a spolupráci. Současně podpoří konkrétní opatření ke zvýšení kvality vzdělávání v území v MAP I realizací neinvestičních aktivit, které jsou komplementární s aktivitami škol hrazených z výzev na zjednodušené projekty. Zapojil se jako hlavní organizátor řešení ukrajinské krize v regionu (adaptační skupiny, jazykové kurzy, kurzy asistentky pedagogů).
Mikroregion Chebsko (obec Dolní Žandov)	Svazek byl založen za účelem vzájemné pomoci a spolupráce při prosazování a uskutečňování komplexního územního, ekonomického a sociálního rozvoje ve vazbě na regionální politiku České republiky a Evropské unie. Některé obce (či příspěvkové organizace) z mikroregionu Chebsko spolupracují a využívají Mariánskolázeňsko při realizaci svých projektů.

Některé obce z našeho DSO jsou členy MAS 21 o.p.s

Meziobecní spolupráce mezi DSO a MAS v regionu není nastavena. Některé obce z DSO vystoupily z MAS 21 o.p.s. z důvodu nepotřebnosti setrvat v MAS 21 (Obec Drmoul, Zádub-Závišín) a platit jim zároveň za členství. Některé naše obce sice v MAS 21 setravávají, ale výhody v členství nejsou odlišné od nečlenů. Působnost naší MAS 21 o.p.s. nijak nezasahuje do činnosti DSO. V území pouze působí

jako realizátor Strategie komunitně vedeného místního rozvoje pro území MAS 21. V programovém období 2014-2020 se zaměřili na vyhlášení výzev z programu IROP, OPZ a OPVVV. Alokační prostředky do vhodných Opatření (kde jsou žadatelé, a která řeší problémy daného území) v SCLLD jsou v některém Opatření v Programových rámcích malé a nedostatečné na celé území v regionu MAS 21. Jinak nevidíme jiné využití pro MAS v daném území, než čerpání dotací přes ně.

Dosavadní aktivity MAS zahrnovaly zejména následující aktivity, které jsou klíčové pro podporu LEK:

- Letní příměstský tábor (Dolní Žandov, Valy, Sokol TJ Lázně Kynžvart)
- Obnova knihovny v Trstěnicích
- Obnova vchodových dveří na Městském úřadě v Lázních Kynžvartu
- Obnova chodníků na hřbitově Lázně Kynžvart
- Rozšíření dětského hřiště v obci Drmoul
- Zatraktivnění veřejných prostranství na území MAS 21 v k.ú. Dolní Žandov a jeho spádových obcí
- Obnova oken v sále společenského domu ve Staré Vodě
- Stavební úpravy místní komunikace Tři Sekery-trasa "C"
- Obnova fasády na budově základní školy (Velká Hleďsebe)

Dosavadní aktivity DSO zahrnovaly zejména následující aktivity, které jsou klíčové pro podporu LEK:

**A. Propagaci svého zájmového území (zapojeny všechny členské obce):**

- ✓ Regionální pexeso II-prezentace a propagace území dobrovolného svazku obcí Mariánskolázeňsko
- ✓ Soutěž o nejhezčí velikonoční pohlednici III.
- ✓ Společná výsadba zeleně

**B. Dotační tituly, které podporují opravy, údržby a výstavbu objektů občanské vybavenosti:**

- ✓ Obnova komunikací, veřejných prostranství a zázemí pro kulturní a společenský život (obec Dolní Žandov, Valy, Stará Voda a Velká Hleďsebe)
- ✓ Vybudování a obnova zařízení pro volný čas (Obec Drmoul, Dolní Žandov, Valy a Stará Voda)
- ✓ Budování kapacity pro místní rozvoj Mariánskolázeňska (Město Lázně Kynžvart, Obec Dolní Žandov, Drmoul, Stará Voda, Tři Sekery, Valy, Velká Hleďsebe, Vlkovice)

**C. Výměna zkušeností a sdílení dobré praxe mezi zástupci obcí:**

- ✓ Slatinský běh (proběhl již 9 ročník)
- ✓ Pojďme na zkušenou
- ✓ Natáhni si rukavice
- ✓ Prezentace desetiletí činnosti DSO Mariánskolázeňsko
- ✓ Seznámení s fungováním veřejné správy v CZ v BY

**D. Rozvojové strategické plánování v obcích**

- ✓ Strategie rozvoje obce 2021-2027 (Drmoul, Trstěnice, Vlkovice, Tři Sekery, Zádub-Závišín, Svazek)

V posledních 5 letech obce realizovaly ve spolupráci s dalšími obcemi (v uvedených DSO, v MAS) následující projekty, které jsou klíčové pro podporu LEK):

Tabulka 7: Meziobecní spolupráce obcí k podpoře LEK (za posledních 5 let)

Projekt-název	Cíl a hlavní přínosy projektu (související s podporou LEK)
<p><b>Vzdělávání na Mariánskolázeňsku - projektu MŠMT Místní akční plán rozvoje vzdělávání (MAPI, MAPII a MAP III)</b></p>	<p>Tyto projekty mají za cíl zejména zvýšení kvality předškolního vzdělávání s ohledem na usnadnění přechodu dětí na základní školu, zlepšení sociální integrace žáků, zkvalitnění přípravy budoucích pedagogů, posílení odborné přípravy v návaznosti na potřeby trhu práce a další. Do projektu jsou tak zapojeny, jak obce, tak školy, rodiče, podnikatelé, neziskové organizace. Spolupráce s místními podnikateli funguje např. dopravní přeprava, prostory k účelu konání akcí, zajišťování občerstvení, pořízení tiskových letáků, možnost využít i mezinárodní neziskovky Royal Rangers, nebo Kotec o.ps. a další.</p>
<p><b>Centrum společných služeb</b></p>	<p>Předmětem projektu CSS bylo zvýšení profesionality výkonu veřejné správy, poskytování a rozvoj veřejných služeb v území pomocí sdílení prostředků a kapacit jednotlivých obcí sdružených do dobrovolného svazku obcí, a to nejen po dobu trvání projektu, ale i po jeho ukončení. Projekt byl realizován od 1. července 2016 do 31. prosince 2019. Po ukončení tohoto projektu byly zachovány úvazky manažerů DSO, zajišťující administraci veřejných zakázek a roli pověřence pro ochranu osobních údajů (GDPR) pro členské obce a jejich příspěvkové organizace.</p>
<p><b>Rozvojové strategické dokumenty, pasporty, komunikační dokumentace</b></p>	<p>Všechny obce mají Strategii rozvoje obce pro období 2021-2027. Cílem strategie je koncepční a především trvale udržitelný rozvoj obce a obce se jí řídí. Zaměstnanci DSO Mariánskolázeňsko pro některé členské obce (Trstěnice, Vlkovice, Drmoul, Tři Sekery, Zádub-Závišín) vypracovali rozvojové dokumenty obcí a pro Svazek. Manažeři DSO se starosty obcí procházeli investiční a neinvestiční akce, které obce plánují v dalších letech. Manažeři svazku reflektují na požadavky vedení obce a zajišťují vzdělávací a školící akce. Zaměřujeme se i na sdílení dobré praxe v obcích, přípravu pasportů v obci (viz. plány sportu atd.)</p>
<p><b>CLARA III: Rozvoj společné partnerské spolupráce veřejné správy v česko-bavorském regionu.</b></p>	<p>Program přeshraniční spolupráce Česká republika - Svobodný stát Bavorsko 2014-2020 Cíl EÚS (1. 10. 2016 - 30.9.2019). Úkolem projektu bylo vytvoření partnerství na česko-bavorské hranici, které umožní další rozvoj a příležitosti pro spolupráci na tomto území. Platformou spolupráce byly workshopy, během nichž byly řešeny problémy v oblasti cykloturistiky a účastníci jsou seznamováni s možnostmi propagace cestovního ruchu v dotčeném území.</p>

Jednotlivé obce jsou zapojeny do společných projektů, do kterých jsou zapojeni i další aktéři a instituce (stavební firmy, vodohospodářské organizace, sociální společnosti atd.)

Všechny obce mají vypracovanou Strategii rozvoje pro období 2021-2027, která svým časovým horizontem reflektuje na plánovací a dotační období Evropské unie 2021–2027. Cílem strategie je koncepční a především trvale udržitelný rozvoj obce a obce se jí řídí. Zaměstnanci DSO Mariánskolázeňsko pro některé členské obce (Trstěnice, Vlkovice, Drmoul, Tři Sekery, Zádub-Závišín) vypracovali rozvojové dokumenty obcí a pro Svazek. Manažeři DSO se starosty obcí procházeli investiční a neinvestiční akce, které obce plánují v dalších letech. Vše jsme zapracovali do projektových listů. Zde jsou aktivity rozepsány na termíny, výše předpokládané investice a s popisem jednotlivých opatření.

Jedná se zejména o dílčí projekty obcí, co kde zrekonstruovat, zmodernizovat atd. K většímu rozvoji LEK se obce v budoucnu nezabývají. Aktualizace Strategického plánu plánujeme jen v rozsahu projektových opatření pro obce.

Strategický plán města Mariánské Lázně na rok 2016-2031 byl zpracován komunitně tj. se zapojením města, městem zřízených organizací, úředníků městského úřadu, občanů města, nestátních neziskových organizací a podnikatelských subjektů působících ve městě a odborné veřejnosti v souladu s principy udržitelného rozvoje ve spolupráci s externím zpracovatelem. Vše se dělo v rámci místní Agendy 21: pracovní skupiny byly složeny komunitně a sešli se celkem 4x u kulatých stolů, dále se v rámci zpracování uskutečnily jedno veřejné projednání a tři setkání Strategického týmu pro řízení a rozvoj města. Strategický plán stanovuje vizi rozvoje města, strategické cíle pro jednotlivé oblasti, priority a opatření k jejich naplnění a způsob hodnocení plnění strategie. Každé opatření bylo rozpracováno do projektových listů se stanovením odpovědných pracovníků/subjektů. Členové pracovních skupin byly také požádány o vyplnění multikriteriální analýzy, která dle stanovených kritérií prioritizovala realizaci jednotlivých opatření.

Projektové listy jsou živými dokumenty, se kterými pracuje odpovědný garant každého opatření a průběžně si je aktualizuje. Rozpočet města a obce by měl být každoročně připravován s provázaností na dané projektové listy tak, aby byly zajištěny finanční prostředky na realizaci daných opatření tj. projektů podle projektových listů.

V územních plánech vznikají nové stavební parcely, avšak v některých obcích jsou nyní pozemky ve vlastnictví soukromníků, proto obce zvažují změnu územního plánu tak, aby nová místa k výstavbě byla směřována také na obecní pozemky. Bude nutno reagovat na tyto podněty a vytvořit tak kompletně novou infrastrukturu pro nové plochy k výstavbě. Některé obce (např. Obec Trstěnice) bohužel nemůžou nabídnout své pozemky jak pro výstavbu domů, tak pro výstavbu sídel podniků, protože takové pozemky obec nevlastní. Vlastní pouze zemědělský půdní fond, který pronajímá zemědělskému družstvu.

Příklady reflektování změn v územních plánech:

Např. Obec Zádub-Závišín v územním plánu řeší kanalizaci obce v dalších místních částech, řešení je s ohledem na finanční zátěž obce v budoucnosti. Obec v současné době v součinnosti Chevak a.s. řeší kanalizaci místní části obce Závišín. Zastupitelé obce Zádub-Závišín rozhodli navrhnout, jako jediné ekonomicky schůdné řešení, likvidaci odpadních vod ve dvou částech obce ve spolupráci s firmou Chevak a.s. provozovatel vodovodů a kanalizací) a to pomocí vybudování tlakové kanalizace do kanalizačního řádu nad hotelem Morris v Zádubu. Toto technické řešení se ukázalo jako jediné finančně možné. Cena díla klesla přibližně na třetinu, a to umožní ucházet se o dotaci na její výstavbu. Financování předpokládáme ve skladbě 2/3 z příslušného dotačního titulu a 1/3 z příspěvku firmy Chevak a.s. dofinancování z obecního rozpočtu (s případným malým zadlužením ve formě úvěru). Územní plán řeší v budoucnosti i zásobování plynem. Např. u obcí Vlkovice a Martinov, ten je navržen jako nový STL připojovací plynovodní řad napojený ze stávajícího STL plynovodní rozvodu vedeného na



jihozápadním okraji obce Zádub Závášín. Řešení je s ohledem na finanční zátěž obce v budoucnosti. Obec zasahuje do územního plánu. Příkladem je např. Obec Valy. Změnou ÚP č. 1 mají nově navrženou plochu pro vybudování obecní kompostárny na p.p.č. 302/6 a 302/1, která vytvoří podmínky pro lepší likvidaci odpadů v rámci správního území Obce Valy. V jihozápadní části sídla Valy je vymezen stavební pozemek pro individuální bydlení. Změnou č. 1 se nově vymezují plochy přestavby, a to Centrální část sídla Valy, změna na plochu bydlení individuální městského a příměstského typu. Změnou č. 1 se nově doplňuje plocha změny v krajině pro vybudování vodní plochy: Jižně od sídla bude vytvořen nový rybník v rámci vymezeného nadregionálního biokoridoru.

DSO Mariánskolázeňsko pracuje s těmito rozvojovými dokumenty:

- Strategie rozvoje Mariánskolázeňska 2021-2027
- Místní akční plán (MAP) Rozvoje vzdělávání na Mariánskolázeňsku 2018-2023
- Společná česko-bavorská strategie
- Strategie území správního obvodu ORP Mariánské Lázně v oblasti předškolní výchovy a základního školství, sociálních služeb, odpadového hospodářství a přeshraniční spolupráce (2014-2024).

### 3.2.9 NEJČASTĚJI A NEJMÉNĚ VYUŽÍVANÉ NÁSTROJE PODPORY LEK V DSO

Nástroje podpory LEK, které nejčastěji využívají obce v DSO, shrnuje níže uvedená tabulka.

Tabulka 8: Obcemi nejčastěji používané nástroje podpory LEK

	% aktivních obcí v DSO
Strategické plánování a řízení rozvoje LEK	100 %
Podporování komunitní a spolkové činnosti	100 %
Podporování cestovního ruchu	100 %
Průmyslová zóna	73 %
Pronajímání nemovitostí podnikatelům	63 %
Pravidelné vyhodnocování potřeb a dostupnosti služeb na území obce a v širším území	60 %
Služby obce k rozvoji podnikání	54 %
Podporování bydlení	36 %
Využití nástrojů pro aktivní a pravidelnou komunikaci o možnostech rozvoje LEK s externími aktéry.	36 %
Omezování sociálně nežádoucích nebo patologických jevů.	27 %
Vzdělávání pracovníků / hledání existující dobré praxe v podpoře LEK.	27 %
Obec se přímo, nebo nepřímo finančně podílí na poskytování služeb, které by v obci jinak chyběly, nebo byly výrazně omezené.	27 %
Obec sama poskytuje služby, které by v obci jinak chyběly, nebo byly výrazně omezené	18 %
Příprava a realizace společných projektů s aktéry LEK.	9,1 %
Využívání možnosti změnit nájemné a místní poplatky pro podporu LEK.	0 %
Využívání možnosti změnit koeficient daně z nemovitosti pro podporu LEK.	0 %
Finanční pomoc / dotační programy pro podnikatele	0 %
Finanční nástroje pro podporu LEK jako vouchery, místní měna.	0 %
Zohledňování podnikatelů při zadávání veřejných zakázek.	0 %

V DSO nalezneme obce, které jsou v podpoře LEK velmi aktivní. Mezi ně můžeme zařadit především ty, které uvádíme v níže uvedené tabulce:

Tabulka 9: Obce aktivně podporující LEK

Jméno obce	Proč je možné považovat za nejaktivnější v podpoře LEK?	Jak může pomoci ostatním obcím v podpoře LEK?
<p>Město Mariánské Lázně (12 237 obyvatel)</p>	<p><b>Město Mariánské Lázně</b> má dostatečný aparát úřednických pracovníků a má i zřízeny odbory k podpoře LEK. ORP ML pracují jak s podnikatelským sektorem, tak s příspěvkovými organizacemi. Podpořilo podnikatele v době covidu, kdy jim odpustilo nájem z nebytových prostor po několika měsících až o 90 %.</p> <p><b>Město Mariánské Lázně</b> bylo přijato do Národní sítě Zdravých měst v červenci 2015 a okamžitě začalo s realizací projektu Mariánské Lázně – Zdravé město, ve kterém se snažilo ve spolupráci s obyvateli dohodnout o jeho rozvoji, tak aby se zde kvalitně a bezpečně žilo. Dále už několik let zpět Město Mariánské Lázně oslovuje občany města k zapojení do <b>Participativního rozpočtu</b>. Občané mají možnost, jak zlepšit svoje město. Chybí jim něco specifického ve svém okolí nebo přímo ve své ulici? Chtěli by nové dětské hřiště, zasadit zeleň, nebo opravit sochu či kapličku? Pokud tedy ví o místech, která by si zasloužila oživit, upravit, pokusí se tedy zkusit navrhnout změnu k lepšímu a aktivně se zapojit do rozhodování o části financí z rozpočtu města.</p>	<p><b>Město Mariánské Lázně</b> poskytl okolním obcím (Drmoul, Zádub-Závišín) k využívání služby Senior taxi. Občané okolních obcí mohou službu využívat za účelem cesty k lékaři, nákupu atd. Dále poskytuje pomocí příspěvkové organizace <b>Domov pro seniory a dům s pečovatelskou službou Mariánské Lázně</b> - terénní pečovatelskou službu i pro obce v ORP ML. Obce za tuto službu pro svoje občany musí doplácet z rozpočtu obce.</p>
<p>Obec Drmoul (1013 obyvatel)</p>	<p>Obec má velmi kvalitní občanskou vybavenost (mateřskou školu a základní školu, prodejnu smíšeného zboží, místní pohostinství na hřišti, kulturní dům, knihovnu, nově zrekon-</p>	<p>Představením projektu i ostatním obcím v DSO. Shrnutím kladů, záporů apod. Nabídka využívání služeb i pro okolní obce. Sdílení dobré praxe.</p>

	<p>struovaný fotbalové hřiště, dětské hřiště atd. Vedení obce je velmi úspěšné při vyhledávání dotačních titulů. Nyní proběhne rozsáhlá modernizace KD a ZŠ za příspěví dotace z MMR ČR. Obec využívá Senior Taxi od Města ML.</p>	
<p>Město Lázně Kynžvart (1427 obyvatel)</p>	<p>Velkou příležitostí pro město je provoz vybudovaného Komunitního centra (z objektu bývalého kina). Otevření KC bylo v roce 2019. KC slouží pro provozování sociálních služeb a jako zázemí terénních služeb. Službu zajišťuje KOTEC o.p.s. Budova má kapacitu 100 osob. Nachází se v blízkosti centra města a je řešena jako jednopodlažní bezbariérový objekt. Setkávají se zde členové komunit za účelem realizace sociálních, vzdělávacích, kulturních a rekreačních aktivit. Takový prostor ve městě scházel.</p>	<p>Sdílení příkladů dobré praxe. Nabídka pronájmu prostor i obcím a spolkům v regionu. DSO zázemí využívá za konáním seminářů, workshopů atd. pro obce v DSO.</p>
<p>Obec Velká Hleďsebe</p>	<p>Vesnice roku 2022 - Zlatá stuha za vítězství v krajském kole.</p> <p>Nejvyšší ocenění, které získá obec, která se nejlépe a vyváženě prezentuje ve všech posuzovaných oblastech. Komise sledovala úroveň společenského života v obci, aktivity občanů, celkový obraz vesnice, občanskou vybavenost a infrastrukturu, spolupráci s podnikateli v obci, veřejná prostranství, péči o zeleň a krajinu a v neposlední řadě také koncepční dokumenty obce.</p>	<p>Poskytuje dalším obcím sdílení příkladů dobré praxe. Obci Valy mají sdílenou službu Senior - taxi.</p>

### 3.2.10 SOUHRNNÉ HODNOCENÍ DOSAVADNÍ PODPORY LEK ZE STRANY OBCÍ V DSO

Přístupy obcí v DSO k podpoře LEK (včetně role DSO v podpoře LEK) můžeme shrnout následující tabulkou SWOT:

Tabulka 10: Podpora LEK obcemi z DSO-SWOT

Silné stránky	Slabé stránky
<p>strategické plánování-všechny obce i svazek mají zpracován strategický plán</p> <p>některé obec čerpají finanční prostředky z hospodářské činnosti</p> <p>všechny obce v regionu mají v územních plánech vyčleněné rozvojové plochy pro bydlení, některé obcí investují nemalé prostředky na jejich zasiťování apod.</p> <p>v celém okrese Cheb je dostatečná nabídka pracovních příležitostí, vč. sezónních spojených s cestovním ruchem i stavebnictvím. Významná je i poptávka po zaměstnancích i ze sousedního Bavorska.</p> <p>v menších obcích se nachází menší rodinné řemeslné firmy, např. KOVODŘEVO.CZ s. r. o. ve Valech a další.</p> <p>podpora bydlení-změna územních plánů, budování a rozšiřování technické a digitální infrastruktury a prvků mobiliáře</p> <p>sdílení dobré praxe mezi obcemi DSO i mimo něj</p> <p>realizace společných projektů obcí v rámci DSO</p> <p>Využívání a finanční podpora z MAS pro obce i jejich sdružení a spolky</p> <p>Spolupráce s místními podnikateli, výroba propagačních materiálů obce</p> <p>Velká Hledsebe – zlevněné stravenky pro důchodce na obědy v obecné restauraci</p> <p>Rozvoj podmínek pro cestovní ruch</p> <p>Obec se přímo, nebo nepřímo finančně podílí na poskytování služeb, které by v obci jinak chyběly, nebo byly výrazně omezené (dotování obchodu v Trstěnicích)</p>	<p>menší města (Lázně Kynžvart) a obce se vyznačuje nízkou mírou občanské vybavenosti za službami ať už veřejnými nebo komerčními je nezbytné dojíždět</p> <p>je zde rovněž nejméně přímých zahraničních investic v přepočtu na obyvatele</p> <p>Nezájem obcí i podnikatelů spolupracovat a komunikovat nad rámec povinného a potřebného</p> <p>Obce neposkytují dotace pro podnikatele</p> <p>Nejsou realizované žádné náročnější investiční projekty ve spolupráci s aktéry LEK na území obcí</p>
Příležitosti	Hrozby
<p>Užší spolupráce „jádro – periferie (Mariánské Lázně – Mariánskolázeňsko) a společný profesionální destinační management cestovního ruchu z pohledu rozvoje obce</p> <p>zápis města Mariánské Lázně do seznamu do</p>	<p>v okolních obcích se staví na pozemcích soukromých vlastníků. Obec musí dál reagovat na nárůst nových obyvatel a zajistit dostatečnou infrastrukturu, aby naplnila očekávání příjemného života v obcích. (i vlivem uprchlické krize z Ukrajiny.</p>

<p>seznamu světového dědictví UNESCO  Karlovarský kraj společně s krajem Ústeckým  a Moravskoslezským budou jako jediné tři  kraje (uhelné regiony) ČR příjemci značných  prostředků z Fondu spravedlivé transforma-  ce. (Just Transition Fund – JTF).  Využívání dotační možnosti</p>	<p>pro obce (potažmo zaměstnavatele v obci)  má velký dopad, že občané vyjíždějí za prací  do sousedního Německa či do sousedního  Plzeňského kraje tzv. montoven  odchod zejména nejkvalitnější pracovní síly  z kraje  Produktivita místní ekonomiky je nízká, což  se odráží například ve velmi nízkých platech  většiny zaměstnanců a nízké kupní síle zdej-  ších obyvatel  Největší nevýhodu pro mladou studující ge-  neraci, kterou je téměř absolutní absence  vysokého školství v kraji</p>
---	---

## II. NÁVRHOVÁ ČÁST

### 4 PŘÍLEŽITOSTI DALŠÍHO ROZVOJE LEK

V analytické části byly identifikovány klíčové příležitosti dalšího rozvoje LEK v DSO, které vyjmenovává níže uvedená tabulka. V tabulce také komentujeme, do jaké míry mohou být tyto příležitosti využity obcemi, případně úrovní DSO.

Tabulka 11: Hlavní příležitosti dalšího rozvoje LEK v DSO

Příležitosti	Možnosti využití příležitosti obcemi v DSO/DSO (shrnující komentář)
1. zvýšení atraktivity intravilánu a extravilánu obce pro bydlení a podnikání (zeleň, technická infrastruktura)	některé obce se již zaměřily na zkrášlování extravilánu a intravilánu obce - např. výsadba stromů (již jsme realizovali v obci Valy, Drmoul, Dolní Žandov, Velká Hleďsebe atd.). Je potřeba stále doplňovat a pořizovat nový mobiliář veřejného prostranství v obcích (informační tabule, solární lampy, lavičky atd.), Je třeba motivovat další obce příkladem dobré praxe z realizovaných obcí.
2. s ohledem na územní lokalitu využít orientaci na Bavorsko a navázat na přeshraniční spolupráci	DSO má dlouhodobě nastavenou spolupráci s bavorskými partnery. Obce a jejich spolky samy se mohou dlouhodobě zapojit do přeshraničních projektů s bavorskými partnery. Největší nevýhodou pro mladou studující generaci, kterou je téměř absolutní absence vysokého školství v kraji. Příležitost je od základu vybudovat moderní zázemí pro terciální vzdělávání dle aktuálních trendů, vytvořit akademické a inovační prostředí s provázaností na místní zaměstnavatele i možností přeshraniční spolupráce díky blízkému Německu, a tak nabídnout potenciálním studentům nabytí pestřích vědomostí a zkušeností. Právě odborně, vysokoškolsky vzdělaní lidé mohou kraji přinést přidanou hodnotu v ekonomickém i společenském směru.
3. zápis města Mariánské Lázně do seznamu světového dědictví UNESCO (cestovní ruch)	Od 24.7.2021 je lázeňské město Mariánské Lázně nově zapsáno na Seznamu světového kulturního a přírodního dědictví UNESCO. Předpokládá se, že zapsáním města Mariánské Lázně na seznam Slavné lázně Evropy UNESCO kromě prestiže má také mnoho výhod, mezi které patří například nárůst turistického ruchu nebo zjednodušený přístup k různým dotacím.

	Ekonomický přínos to bude tedy jak pro město, tak se předpokládá i pro okolní obce města ML.
4. Karlovarský kraj společně s krajem Ústeckým a Moravskoslezským budou jako jediné tři kraje (uhelné regiony) ČR příjemci značných prostředků z Fondu spravedlivé transformace (Just Transition Fund – JTF).	Budou podporovány projekty podporující investice do malých a středních podniků, vzniku nových podniků, výzkumu a inovací, obnovy životního prostředí, ekologické energie, zvyšování kvalifikace a rekvalifikace pracovníků, programů pomoci při hledání zaměstnání a aktivního začleňování uchazečů o zaměstnání, jakož i přeměna stávajících uhlíkově náročných zařízení, pokud tyto investice vedou k výraznému snížení emisí a k ochraně pracovních míst. Projekty budou mít dopad na KK (zaměstnanost v regionu, životní prostředí atd.)

## 5 PODPORA LEK OBCEMI V DSO – SHRNUTÍ HLAVNÍCH ZJIŠTĚNÍ Z ANALYTICKÉ ČÁSTI

<b>Hlavní pozitiva</b>
1. všechny obce v regionu mají v územních plánech vyčleněné rozvojové plochy pro bydlení, některé obce investují nemalé prostředky na jejich zasilování apod.
2. strategické plánování-všechny obce i svazek mají zpracovány strategický plán
3. některé obce čerpají finanční prostředky z hospodářské činnosti
4. územní plánování - všechny obce pracují se změnami v ÚP
5. pronajímání nemovitostí podnikatelům
<b>Klíčové nedostatky</b>
1. stav dopravní infrastruktury není vždy vyhovující a chybí i chodníky v některých částech města a obcí
2. na území obce brownfieldy - v majetku soukromých vlastníků
3. některé obce nevlastní pozemky za účelem bydlení, vlastní pouze zemědělský fond

## 6 NÁVRHY NA ZLEPŠENÍ PODPORY LEK V DSO

### 6.1 NÁSTROJE PODPORY LEK S NEJVĚTŠÍM POTENCIÁLEM (PRO OBCE V DSO/ PRO DSO)

S ohledem na charakter obcí v DSO a jejich dosavadní aktivity obcí můžeme konstatovat, že především následující nástroje podpory LEK mají největší potenciál pro podporu LEK obcemi v DSO.

Tabulka 12: Nástroje s největším potenciálem pro podporu LEK v DSO

	<b>Důvody</b>
Podporování komunitní a spolkové činnosti	Obce pravidelně využívají občany k začlenění se do pořádání různých akcí. Máme vyzkoušeno, že brigády a pomoc aktivují zájem občanů. Podílí se na přípravě akce, úklidu, výsadby zeleně a údržbou prostor sloužících ke konání sportovní a kulturních akcí. Obce podporují spolkovou činnost. Společenské aktivity (kulturní i sportovní) jsou často realizovány i aktivními neziskovými organizacemi v obci.
Podporování cestovního ruchu	Podporování cestovního ruchu je důležité pro všechny obce v regionu. Přesto Město Mariánské Lázně vstupem do UNESCO má větší snahu ve spolupráci se všemi partnery budovat image atraktivního místa k vícedennímu odpočinku pro lázeňské, léčebné a wellnesové pobyty. Veškeré aktivity zaměřené na propagaci a budování image města by přitom měly být vzájemně koordinovány, provázány, zaměřeny na jasně vymezené cílové skupiny a využívat takové komunikační kanály a prostředky, které by odpovídali zvoleným cílovým skupinám.
Strategické plánování a řízení rozvoje LEK	<p>Obce doposud využívaly k podpoře LEK zejména nástroj -strategie rozvoje obce 2014-2020, nyní pracuje s novou strategií rozvoje obce 2021-2027. Sekundárně strategii mohou využít i jiné subjekty (např. pro prokázání souladu projektových záměrů s rozvojovými záměry obce při čerpání národních či evropských dotací). Současně obce pravidelně vyhodnocují potřeby obyvatel a aktivně pracují se strategií rozvoje obcí a měst. Obce nyní aktivně spolupracují i s dalšími subjekty v území a snaží se najít vhodná řešení a finance na realizaci svých rozvojových záměrů. Obce mají snahu široce se zaměřit na komplexní rozvoj obcí a měst.</p> <p>Strategický rámec MAP sehrává důležitou roli, přičemž se jedná o strategickou část Místního akčního plánu rozvoje vzdělávání, která má dočasný charakter a je možné ji aktualizovat při dalším ujasnění priorit a jejich změn v procesu plánování.</p> <p>Tento dokument je důležitým podkladem pro čerpání evropských i národních peněz z dotačních titulů. Pokud plánovaná investice do školského zařízení nebude ve Strategickém rámci zahrnuta, není možné na ní žádat dotační finanční prostředky.</p>



## 6.2 SOUBOR DOPORUČENÍ KE ZLEPŠOVÁNÍ

S ohledem na výše uvedené můžeme navrhnout následující soubor klíčových doporučení, které mohou zlepšit přístup obcí v DSO anebo DSO k podpoře LEK.

<b>Doporučení 1:</b>	<b>Využití nástrojů pro aktivní a pravidelnou komunikaci o možnostech rozvoje LEK s externími aktéry (zastupitelé a občané)</b>
<b>Relevantní pro obce:</b>	<p>Obce pro komunikaci s aktéry lokální ekonomiky již využívají především osobní jednání.</p> <p>Obce ví, že je potřeba zkušenosti sbírat na workshopech, setkání starostů, seminářích, konferencích, ale i díky příkladům dobré praxe, po známostech mezi starosty – každý dělal nějaký projekt, se kterým může pomoci ostatním. Např. město Mariánské Lázně k zapojení veřejnosti využívalo platformu Zdravá města (je čas od času jí zopakovat). Je důležité tyto platformy udržovat aktivně s externími aktéry. V rámci podpory budou mít určitě podnikatelé možnost využít rady a podporu například při žádání o dotace nebo při vyřizování potřebných náležitostí. Preferují všechny obce a města v regionu.</p>
<b>V jakém časovém horizontu je možné realizovat:</b>	<i>Po celý rok</i>
<b>Za jakých předpokladů je možné realizovat / Co je potřeba k realizaci doporučení/opatření:</b>	<ul style="list-style-type: none"> <li>• <i>Podnikatelé budou chtít komunikovat a řešit nedostatky</i></li> <li>• <i>Zájem obcí na zlepšení poskytovaných služeb</i></li> <li>• <i>Obce budou mít personální kapacity pro komunikaci s podnikateli a řešení nedostatků</i></li> </ul>
<b>Doporučení 2:</b>	<b>Podporování komunitní a spolkové činnosti</b>
<b>Relevantní pro obce:</b>	<p>Obce chtějí využívat občany k začlenění se do pořádání různých akcí. Obce chtějí za účelem brigád aktivovat větší zájem občanů. Občané by se tak budou podílet na přípravě akce, úklidu, výsadby zeleně a údržbou prostor sloužících ke konání sportovní a kulturních akcí. Obce chtějí trvale podporovat spolkovou činnost. Společenské aktivity (kulturní i sportovní) - zapojení NZO v obci.</p> <p>Preferují všechny obce a města v regionu</p>
<b>V jakém časovém horizontu je možné realizovat:</b>	Po celý rok
<b>Za jakých předpokladů je možné realizovat / Co je potřeba k realizaci doporučení/opatření:</b>	<ul style="list-style-type: none"> <li>• Finanční podpora od obce</li> <li>• Účast občanů na pořádaných akcích obcí/DSO</li> <li>• Personální kapacita pro organizaci akcí</li> <li>• Podpora obcí a DSO při pořádání akcí – komunikace, sdílení, financování</li> </ul>

<b>Doporučení 3:</b>	<b>Podporování cestovního ruchu</b>
<b>Relevantní pro obce:</b>	<p>Podpora cestovního ruchu je určitě přínosná jak pro obce, tak pro její obyvatelstvo. Současně by obce měly počítat s potřebou udržování vybudovaných turistických cílů a atraktivit na svém území a dobudovat k nim potřebnou doplňkovou infrastrukturu. Potenciál je zde především v oblasti cykloturistiky. Všechny naše obce mají zpracovány studie na propojení cyklotras na svých územích. Realizace bude náročnější, jak finančně, tak organizačně. DSO jim bude nápomocno v realizaci.</p> <p>Je třeba si uvědomit co je či není atraktivita cestovního ruchu. Pokud se mají vynakládat finanční prostředky, tak rovněž řešit efektivitu a návratnost dané investice. Zásadní problém je neefektivní vynakládání finančních prostředků do propagace cestovního ruchu v rámci vrstvení institucí. Webové stránky, tiskoviny, turistické balíčky atd. bezúčelně (bez konkrétních cílových skupin, bez zpětných vazeb o efektu atd.) tvoří obce, mikroregiony, Euregio Egrensis, Karlovarský kraj, CzechTourismus, Místní akční skupiny, CHKO, turistické kluby, soukromé iniciativy atd. Jakýkoli úřad či turistické informační centrum opravdu nejsou destinační agenturou, přestože vytisknou čas od času nějaký leták. Doposud neexistuje destinační management pro turistickou oblast Slavkovského lesa. Nezbytná je spolupráce s destinací Mariánské Lázně. V Mariánských Lázních dosud neexistuje destinační management propojující privátní sféru (hotely, sanatoria a s tím související služby), samosprávu a vhodné spolky. V M. Lázních působí prostřednictvím Města Mariánské Lázně (KIS Mariánské Lázně, s.r.o.) spravující oficiální web, prodávající vstupenky atd. Je důležité zřídit profesionální destinační management, který bude respektovat potřeby členů (obce, města, okresy, podnikatelské subjekty, spolky) a reflektovat na aktuální vývoj a trendy konkrétními cílenými marketingovými opatřeními.</p> <p>Mariánskolázeňsko by tak mohlo využít svůj potenciál a stát se v budoucnu destinační agenturou.</p>
<b>V jakém časovém horizontu je možné realizovat:</b>	V rozsahu 4 roky
<b>Za jakých předpokladů je možné realizovat / Co je potřeba k realizaci doporučení/opatření:</b>	<ul style="list-style-type: none"> <li>• Realizace v případě zajištění finančních prostředků</li> <li>• Vyhledávání vhodných dotačních programů</li> <li>• Dostatečná personální kapacita manažerů</li> </ul>
<b>Doporučení 4:</b>	<b>Příprava a realizace společných projektů s aktéry LEK</b>
<b>Relevantní pro obce:</b>	<p>Města a obce budou nadále realizovat řadu rozvojových projektů samostatně či v rámci aktivit dobrovolného svazku obcí Mariánskolázeňsko. Členství v dobrovolném svazku obcí je pro obce a města efektivní nejen při využívání služeb tzv. regionálního managementu, dotačního poradenství, ale i při rozvoji komunitního života a pospolitosti v celém regionu.</p> <p>Preferují všechny obce a města v regionu</p>
<b>V jakém časovém horizontu je možné realizovat:</b>	V rozsahu 4 roky

<b>Za jakých předpokladů je možné realizovat / Co je potřeba k realizaci doporučení/opatření:</b>	<ul style="list-style-type: none"> <li>• Realizace v případě zajištění finančních prostředků</li> <li>• Vyhledávání vhodných dotačních programů</li> <li>• Využití v případě personální kapacity</li> </ul>
<b>Doporučení 5:</b>	<b>Zohledňování podnikatelů při zadávání veřejných zakázek</b>
<b>Relevantní pro obce:</b>	<p>Obce chtějí nadále oslovovat místní podnikatele k zapojení do veřejných zakázek. A využívat tak znalosti místních firem a zkušeností.</p> <p>Preferují všechny obce a města v regionu</p>
<b>V jakém časovém horizontu je možné realizovat:</b>	Trvale
<b>Za jakých předpokladů je možné realizovat / Co je potřeba k realizaci doporučení/opatření:</b>	<ul style="list-style-type: none"> <li>• Realizace v případě zajištění finančních prostředků</li> <li>• Vyhledávání vhodných dotačních programů</li> <li>• Vést si svoji databázi podnikatelů</li> </ul>
<b>Doporučení 6:</b>	<b>Využívat projektů DSO na podporu vzdělávání</b>
<b>Relevantní pro obce:</b>	<p>Mariánskolázeňsko v současnosti zrealizovalo 20 adaptačních skupin pro ukrajinské děti a pomáhá i dospělým ukrajinským ženám se zapojit do pracovního poměru. 10 ukrajinským ženám jsme umožnili se přihlásit na kurz pro asistentky pedagoga. Tento kurz bude probíhat přes letní prázdniny. A po prázdninách se mohou zapojit ve školách ke vzdělávání ukrajinských dětí. Mariánskolázeňsko pokračuje v projektu MAP II- Vzdělávání na Mariánskolázeňsku. Jsou zapojeny 21 škol v ORP Mariánské Lázně. Dlouhodobě se věnujeme vzdělávání.</p> <p>Obce (za příspěví DSO) chtějí nadále spolupracovat jak se školami, tak neziskovkami v regionu a cílit na snížení vzdělávací neúspěšnosti v Karlovarském kraji.</p> <p>Preferují všechny obce a města v regionu</p>
<b>V jakém časovém horizontu je možné realizovat:</b>	Trvale
<b>Za jakých předpokladů je možné realizovat / Co je potřeba k realizaci doporučení/opatření:</b>	<ul style="list-style-type: none"> <li>• Realizace v případě zajištění finančních prostředků</li> <li>• Vyhledávání vhodných dotačních programů</li> <li>• Zapojení subjektů (kraj, ministerstva, EU,...)</li> </ul>

<b>Doporučení 7:</b>	<b>Aktivně využívat dotační tituly</b>
<b>Relevantní pro obce:</b>	Díky podpoře dotačních titulů lze podporovat prodejny potravin, opravovat objekty občanské vybavenosti. Starat se o trvalý rozvoj svého území. Obce hospodaří s omezeným rozpočtem, tak jsou pro ně dotační tituly velkou výzvou a příležitostí. DSO jim nadále chce pomáhat orientovat se ve vhodných dotačních programech.  Preferují všechny obce a města v regionu
<b>V jakém časovém horizontu je možné realizovat:</b>	Trvale
<b>Za jakých předpokladů je možné realizovat / Co je potřeba k realizaci doporučení/opatření:</b>	<ul style="list-style-type: none"> <li>• Udržet si na svazku víc než 1 úvazek</li> <li>• Vyhledávání vhodných dotačních programů</li> </ul>

### 6.3 PRIORITY A CÍLE V OBLASTI PODPORY LEK OBCEMI/DSO PRO OBDOBÍ NÁSLEDUJÍCÍCH 3 AŽ 5 LET

S ohledem na charakter obcí DSO, kapacitu DSO a jejich dosavadní aktivity navrhujeme pro následující období 3 až 5 let následujících priorit (uvedte 3 až 5 hlavních priorit):

1. Pravidelná komunikace o možnostech rozvoje LEK
2. Společné projekty
3. Cestovní ruch a lázeňství
4. DSO - jako poskytovatel služeb
5. Podpora pracovních příležitosti v obci

Pro naplnění priorit navrhujeme následující cíle:

#### PRIORITA 1: Pravidelná komunikace o možnostech rozvoje LEK

<b>HLAVNÍ CÍL 1:</b>	<b>Zlepšení komunikace o možnostech rozvoje LEK a zlepšení pravidelného vyhodnocování potřeb a dostupnosti služeb na území obcí a v území DSO</b>
<b>Dílčí cíl 1.1:</b>	<b>Sdílet seznam veřejné služby</b>
<i>Relevantní pro obce:</i>	<i>Pro všechny obce a města</i>
<i>Termín pro naplnění:</i>	<i>2023-2027</i>
<i>Kdo bude odpovědný:</i>	<i>DSO za přispění spolupráce obcí</i>
<i>Předpokládaný zdroj financování:</i>	<i>Zdroj DSO</i>

<i>Možná opatření:</i>	<i>DSO seznam veřejných služeb (Školy a školská zařízení; Obecní knihovny, muzea, divadla; Sociální zařízení; Ostatní služby) bude se pravidelně zveřejňovat na webech obcí či zpravodajích.</i>
<i>Možná rizika:</i>	Nezájem ze strany některých obcí
<b>Dílčí cíl 1.2:</b>	<b>Vyhodnocování služeb DSO pro obce</b>
<i>Relevantní pro obce:</i>	Pro všechny obce, zastupitelstva
<i>Termín pro naplnění:</i>	2023-2027
<i>Kdo bude odpovědný:</i>	Manažeři DSO
<i>Předpokládaný zdroj financování:</i>	Zdroj DSO
<i>Možná opatření:</i>	Přehled služeb manažerů DSO pro obce (projekty obcí, DSO, veřejné zakázky, komunitní akce atd.)
<i>Možná rizika:</i>	Nezájem ze strany některých obcí, časová náročnost

## PRIORITA 2: Společné projekty

<b>HLAVNÍ CÍL 1:</b>	<b>Posílit spolupráci ve společných projektech</b>
<b>Dílčí cíl 2.1:</b>	<b>Spolupracovat se školami</b>
<i>Relevantní pro obce:</i>	<i>Obce a měst, (dále neziskovky, zřizovatelé škol, učitelé, rodiče atd.)</i>
<i>Termín pro naplnění:</i>	2023-2027
<i>Kdo bude odpovědný:</i>	Manažeři DSO
<i>Předpokládaný zdroj financování:</i>	<i>MAP II (OPVVV - projekt Vzdělávání na Mariánskolázeňsku), vlastní spoluúčast</i>
<i>Možná opatření:</i>	<i>Aktivity pro děti a jejich rodiče (Společné do školy; Příměstské tábory pro předškoláky; Olympiáda pro děti z MŠ)</i>
<i>Možná rizika:</i>	<i>Finanční a časová náročnost</i>
<b>Dílčí cíl 2.2:</b>	<b>Spolupracovat s obcemi</b>
<i>Relevantní pro obce:</i>	Dotčené zapojené obce
<i>Termín pro naplnění:</i>	2023–2027
<i>Kdo bude odpovědný:</i>	Manažeři DSO
<i>Předpokládaný zdroj financování:</i>	Dotační programy, spoluúčast obcí

<i>Možná opatření:</i>	Společné projekty zaměřené se stejnou náplní pro vícero obcí (např. realizovány projekty Senior Taxi, kompostéry, školení,
<i>Možná rizika:</i>	Finanční náročnost, nezájem ze strany některých obcí
<b><i>Dílčí cíl 2.3:</i></b>	<b><i>Spolupracovat se spolky, neziskovými organizacemi, podnikateli</i></b>
<i>Relevantní pro obce:</i>	Zapojení aktéři
<i>Termín pro naplnění:</i>	2023-2027
<i>Kdo bude odpovědný:</i>	Manažeři DSO, obce, další zapojení aktéři
<i>Předpokládaný zdroj financování:</i>	Dotační programy, spoluúčast obcí zapojených organizací, vlastní spoluúčast
<i>Možná opatření:</i>	Společné projekty zaměřené na propojení dalších aktérů (Hasiči, Lesy ČR, sportovci, místní podnikatelé, neziskové organizace). Jedná se např o soutěže, výstavy, atd.
<i>Možná rizika:</i>	Nezájem o společnou organizaci aktivit, příspěví vlastních finančních nákladů, nezájem se strany podnikatelské sféry atd.

### PRIORITA 3: Cestovní ruch a lázeňství

<b>HLAVNÍ CÍL 1:</b>	<b>Podporovat cestovní ruch a lázeňství</b>
<b><i>Dílčí cíl 3.1:</i></b>	<b><i>Propagovat marketing a vstup do UNESCO</i></b>
<i>Relevantní pro obce:</i>	Zejména pro město Mariánské Lázně a město Lázně Kynžvart, dopad má i na okolní obce a města, návštěvníci budou chtít poznat region atd.
<i>Termín pro naplnění:</i>	2023-2027
<i>Kdo bude odpovědný:</i>	Města a obce, Infocentrum ML, odbor lázeňství a cestovního ruchu, další partneři
<i>Předpokládaný zdroj financování:</i>	Dotace, příspěvky EU, vlastní spolufinancování
<i>Možná opatření:</i>	Aktivně využívat různé komunikační prostředky, koordinace aktivit
<i>Možná rizika:</i>	Špatná koordinace, neprovázanost s ostatními aktéry cestovního ruchu, nedostatek finančních prostředků
<b><i>Dílčí cíl 3.2:</i></b>	<b><i>Rozvíjet infrastrukturu pro cestovní ruch</i></b>
<i>Relevantní pro obce:</i>	Pro města a obce
<i>Termín pro naplnění:</i>	2023-2027

<i>Kdo bude odpovědný:</i>	Obce a města
<i>Předpokládaný zdroj financování:</i>	Vhodné dotační programy, vlastní spolufinancování
<i>Možná opatření:</i>	Příprava projektové dokumentace, administrace projektu při realizaci, mapování vhodných dotačních programů
<i>Možná rizika:</i>	Lesní a státní pozemky (vlastnictví), dlouhodobé řešení, neexistence vhodných dotačních programů na např. financování cyklostezek
<b>Dílčí cíl 3.3:</b>	<b>Propagovat mikroregion za hranicemi ČR</b>
<i>Relevantní pro obce:</i>	Pro města a obce, spolky
<i>Termín pro naplnění:</i>	2023-2027
<i>Kdo bude odpovědný:</i>	Obce a města
<i>Předpokládaný zdroj financování:</i>	Z rozpočtů obcí, sponzoring od soukromých subjektů, podnikatelská sféra
<i>Možná opatření:</i>	spolupráce s bavorským partnerem na plánování aktivit, spolupráce s infocentry, knihovny a muzei, propagace regionu, příhraniční spolupráce, výměna prospektů
<i>Možná rizika:</i>	malý zájem ze stran spolků, jazyková vybavenost, časová náročnost

#### PRIORITA 4: DSO poskytovatel služeb

<b>Hlavní cíl 1:</b>	<b>Poskytovat služby prostřednictvím DSO, které by v obci jinak chyběly, nebo byly výrazně omezené.</b>
<b>Dílčí cíl 4.1:</b>	<b>Dotační poradenství - administrovat žádosti o dotaci, realizovat projekty pro obce</b>
<i>Relevantní pro obce:</i>	Pro všechny obce
<i>Termín pro naplnění:</i>	2023-2027
<i>Kdo bude odpovědný:</i>	Manažeři DSO
<i>Předpokládaný zdroj financování:</i>	Z dotace, vlastní spoluúčast
<i>Možná opatření:</i>	Školení, orientace v dotačním prostředí
<i>Možná rizika:</i>	Neúspěšnost v dotacích, snížení počtu manažerů z nedostatku financí
<b>Dílčí cíl 4.2:</b>	<b>Administrovat veřejné zakázky v režimu zákona 134/2016 Sb. pro obce</b>
<i>Relevantní pro obce:</i>	Pro všechny obce

<i>Termín pro naplnění:</i>	2023-2027
<i>Kdo bude odpovědný:</i>	DSO - specialista na veřejné zakázky
<i>Předpokládaný zdroj financování:</i>	Z dotace, vlastní spoluúčast
<i>Možná opatření:</i>	Udržení pracovního úvazku pro proškoleného zaměstnance DSO
<i>Možná rizika:</i>	Nezájem obcí o využívání služby specialisty veřejných zakázek, nedostatek financí v rozpočtu DSO pro udržení úvazku.
<b>Dílčí cíl 4.3:</b>	<b>Poskytovat GDPR - pověřenec pro ochranu osobních údajů</b>
<i>Relevantní pro obce:</i>	Obce, města, školy
<i>Termín pro naplnění:</i>	2022-2025 (otevřené dotační výzvy)
<i>Kdo bude odpovědný:</i>	DSO, pověřenec GDPR, zapojené obce a školy
<i>Předpokládaný zdroj financování:</i>	Z rozpočtu obcí a měst
<i>Možná opatření:</i>	Udržení pracovního úvazku pro proškoleného zaměstnance DSO
<i>Možná rizika:</i>	Nezájem obcí o využívání služby pověřence, nedostatek financí v rozpočtu DSO pro udržení úvazku.
<b>Dílčí cíl 4.4:</b>	<b>Administrovat žádosti v programu Nová zelená úspora (SFŽP) - pro občany</b>
<i>Relevantní pro obce:</i>	Pro občany členských obcí
<i>Termín pro naplnění:</i>	2023-2025
<i>Kdo bude odpovědný:</i>	Proškolený manažer DSO
<i>Předpokládaný zdroj financování:</i>	Dotace – Nová zelená úspora a Kotlíkové dotace
<i>Možná opatření:</i>	Spolupráce se SFŽP administrativní pomoc při podání žádosti do programu Nová zelená úspora pro občany členských obcí svazku. A taktéž administrativně pomoci občanům do programu Kotlíkové dotace pro nízkopříjmové občany v rámci Karlovarského kraje
<i>Možná rizika:</i>	nedostatek financí v rozpočtu DSO pro udržení úvazku na manažera, časová náročnost



<b>HLAVNÍ CÍL 2:</b>	<b>Zajišťovat zapůjčení party stanů, pивních setů, výstavních panelů, termosek atd.</b>
<b>Dílčí cíl 2.1:</b>	<b>Administrovat zapůjčení vybavení na obce</b>
<b>Relevantní pro obce:</b>	Pro všechny obce a města
<b>Termín pro naplnění:</b>	2022-2027
<b>Kdo bude odpovědný:</b>	Vedoucí manažer DSO
<b>Předpokládaný zdroj financování:</b>	Rozpočet DSO, dotace
<b>Možná opatření:</b>	Databáze vybavení, inventarizace majetku, pojistky
<b>Možná rizika:</b>	Poničení vybavení, řešení návratnosti vybavení, prostory k uložení majetku
<b>Dílčí cíl 2.2:</b>	<b>Vyhledávat možnosti k pořízení nového společného vybavení majetku</b>
<b>Relevantní pro obce:</b>	Pro všechny členské obce a města
<b>Termín pro naplnění:</b>	2023-2027
<b>Kdo bude odpovědný:</b>	Vedoucí manažer DSO
<b>Předpokládaný zdroj financování:</b>	Dotační programy, vlastní spoluúčast DSO
<b>Možná opatření:</b>	Hledání vhodného dotačního programu na pořízení vybavení
<b>Možná rizika:</b>	Finanční náročnost, udržitelnost majetku k dotaci

**PRIORITA 5 : Podpora pracovních příležitosti v obci**

<b>HLAVNÍ CÍL 1:</b>	<b>Dotační programy</b>
<b>Dílčí cíl 5.1:</b>	<b>Podporovat veřejné prospěšné práce</b>

<b>Relevantní pro obce:</b>	Pro všechny obce a města
<b>Termín pro naplnění:</b>	2022-2027
<b>Kdo bude odpovědný:</b>	Vedení obce, odpovědný úředník
<b>Předpokládaný zdroj financování:</b>	Úřad práce, obec
<b>Možná opatření:</b>	Spolupráce s úřadem práce
<b>Možná rizika:</b>	Nedostatek nezaměstnaných v regionu
<b>Dílčí cíl 5.2:</b>	<b>Přilákat nové praktické lékaře, pediatry, zubní lékaře, gynekology a pedagogy</b>
<b>Relevantní pro obce:</b>	Pro města, obce
<b>Termín pro naplnění:</b>	2023-2027
<b>Kdo bude odpovědný:</b>	Vedení města, obcí, zastupitelé
<b>Předpokládaný zdroj financování:</b>	Rozpočet města, obcí, dotační programy vypsání Karlovarským krajem
<b>Možná opatření:</b>	Dotační programy na podporu dostupnosti zdravotních služeb, motivační náborové příspěvky, nabídka bytů
<b>Možná rizika:</b>	Nedostatek lékařů - odchod do sousedního Německa. Vystudovaný učitel se po skončení studia nemá motivaci se vracet do regionu.
<b>Dílčí cíl 5.3:</b>	<b>Čerpat z Fondu Spravedlivá transformace - Podnikání</b>
<b>Relevantní pro obce:</b>	Obce, města, kraje, podniky atd.
<b>Termín pro naplnění:</b>	2023-2027
<b>Kdo bude odpovědný:</b>	Vedení měst, obcí
<b>Předpokládaný zdroj financování:</b>	Dotační programy
<b>Možná opatření:</b>	V programu Podnikání je možné vytvořit nová pracovní místa pro zaměstnance v odvětví v útlumu a udržet stávající místa. Přilákat tak zpátky

	mladé vystudované lidi zpět do regionu.
<b>Možná rizika:</b>	Rizika identifikovaná v procesu spravedlivé transformace

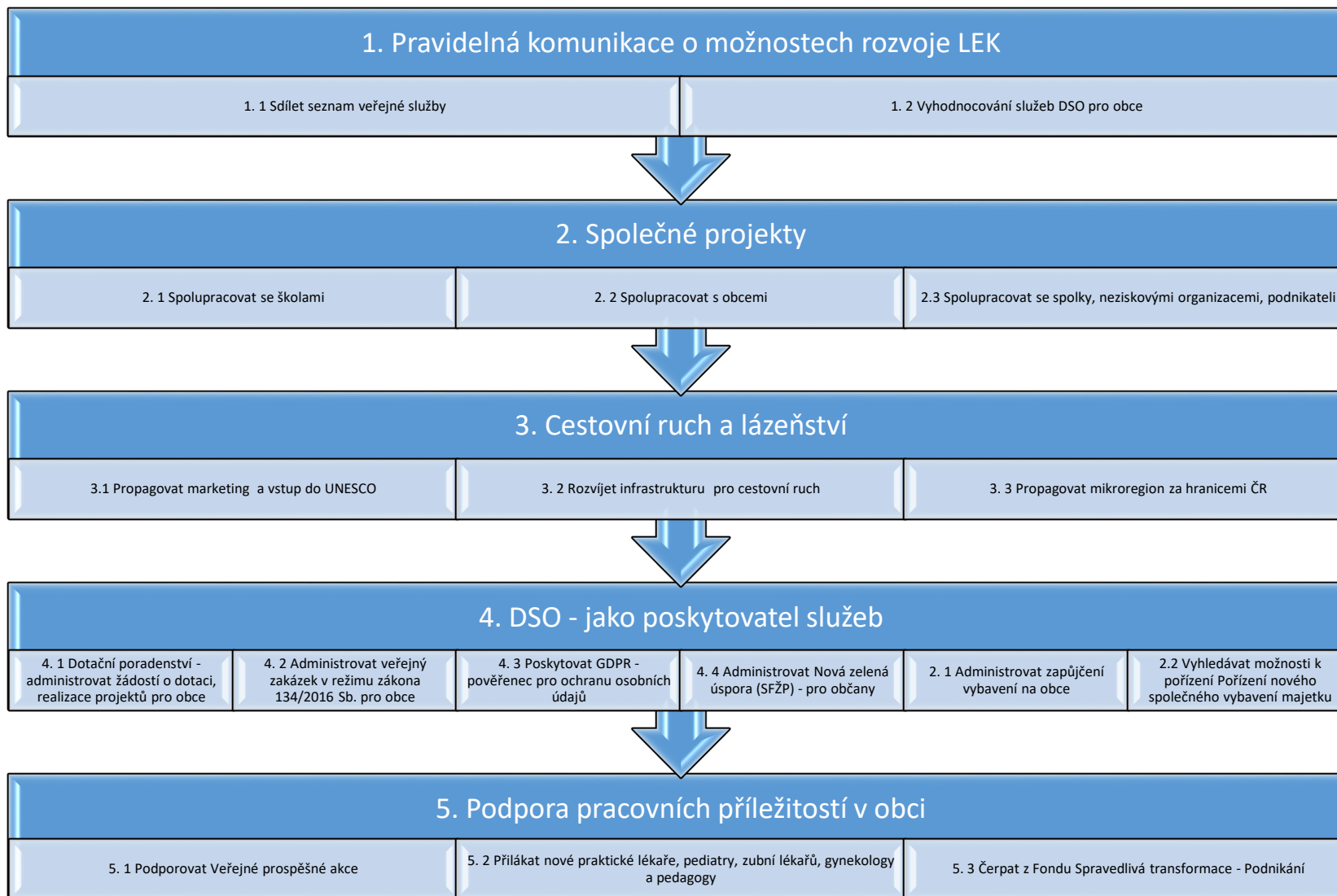
Doplňný komentář k výše uvedeným prioritám/cílům:

<b>Priorita 1: Pravidelná komunikace o možnostech rozvoje LEK</b>	Aktuálně nejdůležitější, je potřebné tento nástroj využívat v maximální míře, častější setkávání, diskuse, vyhodnocování získaných informací. DSO může podporovat LEK v místním tisku, na stránkách webu DSO, obcí a měst. V rámci podpory mají určitě podnikatelé možnost využít rady a podporu například při žádání o dotace nebo při vyřizování potřebných náležitostí. DSO komunikuje se starosty obcí a měst.
<b>Priorita 2: Společné projekty</b>	DSO a obce jsou zejména zapojeny v aktivitách společných projektů svazku a jejich obcí, jedná se podpoře jejich spolků, škol a aktivit v rámci obce aj. DSO je realizátor komunitních a vzdělávacích aktivit v regionu. Zejména jsme realizovali akce pro školy a děti. V aktivitách chceme nadále v dalších letech pokračovat. Obce budou mezi sebou hledat jak spojit společné cíle a spolupracovat na společných aktivitách (viz. v minulosti společná výsadba, školení, pořízení prospektů a letáků). Plánování společných projektů obcí s podnikateli, např. rozvoj průmyslových areálů a činnosti podnikatelů, využití také ve prospěch obce – spolupráce pro nabídku pracovní pozice nezaměstnaných v obci.
<b>Priorita 3: Podporování cestovního ruchu a lázeňství</b>	Obce by měly být stejně jako doposud aktivním členem DSO, mikroregionu, MAS či jiných organizací a svojí aktivitou přispívat k určování směru rozvoje těchto organizací. Současně by obce měly vyvíjet tlak na tyto organizace za účelem maximální informovanosti o aktivitách těchto organizací směrem k podpoře lokální ekonomiky a v možnostech využití podpory či služeb těchto organizací pro občany obce. V případě, že by došlo mezi členskými obcemi ke shodě na posílení personálních a finančních kapacit těchto organizací, bylo by vhodné realizaci projektů spolupráce směřovat především do rozvoje stávajících aktivit turistického ruchu, podpory drobného podnikání a udržení tradičních řemesel v obcích s důrazem na udržení stabilního rázu přírody a krajiny. Obce podporují dlouhodobě spolupráci obcí v rámci DSO, starostové a starostky obcí mají zájem o společnou spolupráci mezi obcemi. Hlavním doporučením pro DSO je zaměřit se na prioritní oblasti rozvoje obcí definované strategie rozvoje obcí a měst, jimiž jsou dobudování potřebné infrastruktury pro rozvoj bydlení a turistického ruchu.

<p><b>Priorita 4:</b>  <b>DSO sama poskytuje služby, které by v obci jinak chyběly, nebo byly výrazně omezené</b></p>	<p>DSO se snaží v současné době pracovat i pro občany členských obcí. Nově vznikla spolupráce našeho DSO se Státním fondem životního prostředí. Proškolený manažer Mariánskolázeňska pomáhá v administrativní pomoci při podání žádosti do programu Nová zelená úspora pro občany členských obcí svazku. A taktéž administrativně pomoci občanům do programu Kotlíkové dotace pro nízkopříjmové občany v rámci Karlovarského kraje. DSO se snaží reagovat na vzniklou situaci v regionu či ve státě. Například v době covidu zajistilo hromadný nákup antigeních testů pro personál ve škole a pro obce. DSO několik let připravuje pro předškoláky projekt Společně do školy. Usnadňuje dětem vstup k zápisu do 1. třídy v rámci intenzivního měsíčního kurzu vedeného zkušenými pedagogy a lektory. V současné době jsme se ujali začlenění ukrajinských dětí a matek do jazykového vzdělávání pomocí adaptačních skupin. Jen v našem regionu jsme zorganizovali 20 skupin. Zapojili jsme do každé skupiny české lektory a dobrovolnice z řad ukrajinských matek. Finančně jsme podporovali několik ukrajinských žen v zapojení do kurzu na asistentky pedagoga. Po prázdninách, tak mohli nastoupit do pracovního procesu ve školách, jako pedagogický personál. Svazek má ve svém vlastnictví party stany, pivní sety, venkovní a vnitřní panely, varné konvice atd., které půjčuje do členských obcí. Zaměstnanci DSO zajišťují veškerou administrativu (evidence zájemců, údržbu) spojenou s touto činností. Dále poskytnout poradenství podnikatelům jak současným, tak potenciálním, a podpořit tím aktivní lidi, kteří se nebojí převzít zodpovědnost za zaměstnání sebe sama.</p>
<p><b>Priorita 5:</b>  <b>Podpora pracovních příležitostí</b></p>	<p>Karlovarský kraj společně s krajem Ústeckým a Moravskoslezským budou jako jediné tři kraje (uhelné regiony) ČR příjemci značných prostředků z Fondu spravedlivé transformace. (Just Transition Fund – JTF). Fond umožní regionům a lidem řešit (negativní) sociální, hospodářské a environmentální dopady transformace na klimaticky neutrální ekonomiku. V programu Podnikání je možné vytvořit nová pracovní místa pro zaměstnance v odvětví v útlumu a udrží stávající místa. Přilákat tak zpátky mladé vystudované lidi zpět do regionu. Všechny obce mají strategické rozvojové plány a DSO má možnost vyhledávat (určovat) priority pro společnou spolupráci k rozvoji LEK. Dále DSO pracuje i se Společnou česko - bavorskou strategií. Ta je zaměřena na podporu rozvoje venkovských oblastí při hranici obou sousedních států. V mnoha oblastech se ve svých východiscích shoduje i s poznatky socioekonomické analýzy zpracované pro potřeby programu přeshraniční spolupráce, který je zpracován na rozsáhlejší území s existencí velkých rozvojových center a sídel. Strategie stručně zohledňuje možné zdroje financování jednotlivých záměrů (viz. projektové listy svazku). Neméně důležitým účelem této strategie je nalezení příležitostí pro společná řešení, tj. realizace projektů, jejichž finanční či územní dopad přesahuje možnosti jednotlivých obcí. Má dopad i na podporu pracovních příležitostí v regionu, zlepšit tak životní podmínky k bydlení a práci.</p>

PRIORITY A CÍLE V OBLASTI PODPORY LEK OBCEMI/DSO





# Priority

Priorita 1	Priorita 2	Priorita 3	Priorita 4		Priorita 5
Pro obce a města, NZO, školy, rodiče, učitelé	Pro obce a města, zastupitelstvo	Město Mariánské Lázně a Lázně Kynžvart, obce	Pro obce, města, občany, školy	Pro obce a města	Pro obce, města, podniky, kraje
Odpovědnost DSO, obce	Odpovědnost DSO, obce, další aktéři	Odpovědnost města, obce, infocentra, odbory města, další partneři	Odpovědnost manažerů DSO	Odpovědnost DSO	Odpovědnost vedení obcí a měst
Realizace 2023-2027	Realizace 2023-2027	Realizace 2023-2027	Realizace 2023-2027	Realizace 2023-2027	Realizace 2023-2027
Hlavní cíl 1	Hlavní cíl 1	Hlavní cíl 1	Hlavní cíl 1	Hlavní cíl 2	Hlavní cíl 1
Cíl 1.1	Cíl 2.1	Cíl 3.1	Cíl 4.1	Cíl 2.1	Cíl 1.1
Cíl 1.2	Cíl 2.2	Cíl 3.2	Cíl 4.2	Cíl 2.2	Cíl 1.2
		Cíl 3.3	Cíl 4.3		Cíl 1.3
			Cíl 4.4		

## 7 POUŽITÉ ZDROJE

(INSTRUKCE: NÍŽE VYJMENUJTE ZDROJE, KTERÉ JSTE K PŘÍPRAVĚ TEXTU VYUŽIL/A).

[Kraj | ČSÚ v Karlových Varech \(czso.cz\)](https://www.czso.cz)

<https://vdb.czso.cz/vdbvo2/faces/cs/index.jsf?page=vystup-ob-je&pvo=DEM14&z=T&f=TABULKA&filtr=G%7EF M%7EF Z%7EF R%7EF P%7E S%7E U%7E411 nu ll &katalog=33155&str=v239&u=v239 VUZEMI 65 4105#w=>

*Drmoul (2020). Program rozvoje obce 2021 – 2027. Dostupný zde:*

<https://www.obecdrmol.cz/obecni-urad/strategicky-plan-2021-2027>

Lázně Kynžvart má vypracovaný dokument Strategie rozvoje města 2021-2027 a je umístěn na webu města zde: <https://www.laznekynzvalt.cz/urad/rozvoj-mesta/>

Strategie rozvoje obce 2020-2024 <https://www.staravoda.cz/>

Obec Tři Sekery má vypracovaný dokument Strategie rozvoje obce 2021-2027

[https://trisekery.cz/vismo/dokumenty2.asp?id\\_org=17085&id=18635&n=strategie%2Drozvoje%2Dobce%2D2021%2D2027](https://trisekery.cz/vismo/dokumenty2.asp?id_org=17085&id=18635&n=strategie%2Drozvoje%2Dobce%2D2021%2D2027)

Obec Valy má vypracovaný dokument Strategie rozvoje obce 2021-2027.

<https://www.obecvaly.cz/dokumenty-uradu/strategie-rozvoje-obce-valy/>

Obec Vlkovice má vypracovaný dokument Strategie rozvoje obce 2021-2027.

<https://www.vlkovice.cz/>

Obec Zádub-Závišín má vypracovaný dokument Strategie rozvoje obce 2021-2027.

<https://www.zadubzavisin.cz/>

Obec Trstěnice má vypracovaný dokument Strategie rozvoje obce 2021-2027

[https://www.obectrstenice.cz/vismo/dokumenty2.asp?id\\_org=16883&id=4570&n=strategie%2Drozvoje%2Dobce%2D2021%2D2027](https://www.obectrstenice.cz/vismo/dokumenty2.asp?id_org=16883&id=4570&n=strategie%2Drozvoje%2Dobce%2D2021%2D2027)

Strategický plán rozvoje města Mariánské Lázně 2016-2031

[https://www.muml.cz/evt\\_file.php?file=2289](https://www.muml.cz/evt_file.php?file=2289)

Mapa vzdělávání

<https://www.mapavzdelavani.cz/>

Územní plán

[https://www.muml.cz/mestsky-urad/dokumenty-uradu/uzemni-plan-mesta/?ftresult\\_menu=%C3%9Azemn%C3%AD+Pl%C3%A1n](https://www.muml.cz/mestsky-urad/dokumenty-uradu/uzemni-plan-mesta/?ftresult_menu=%C3%9Azemn%C3%AD+Pl%C3%A1n)

[SMO ČR - DOPADY UPRCHLICKÉ KRIZE NA MĚSTA A OBCE](#)

[ČR: výsledky dotazníkového šetření z června 2022](#)

<https://www.smocr.cz/Shared/Clanky/12046/vyhodnoceni-dotazniku-prevod-final.pdf>



Příloha č. 1 Tabulkový podklad - občanská vybavenost, atraktivita, komerční služby a infrastruktura

Občanská vybavenost	Obec Drmoul	Obec Tři Sekery	Obec Vlkovice	Město Mariánské Lázně	Obec Stará Voda	Obec Zádub- Závišín	Město Lázně Kynžvart	Obec Trstěnice	Obec Valy
Obecní úřad/CzechPoint	ano	ano	ano	ano	ano	ano	ano	ano	ano
Pošta	ano	ano	ne	ano	ne	ne	ano	ne	ne
Policie/POL POINT	ne	ne	ne	ano	ne	ne	ano	ne	ne
Lékař pro dospělé	ne	ne	ne	ano	ano	ne	ano	ne	ne
Lékař pro děti	ne	ne	ne	ano	ne	ne	ne	ne	ne
Stomatolog	ne	ne	ne	ano	ne	ne	ne	ne	ne
Jiný lékař	ne	ne	ne	ano	ne	ne	ne	ne	ne
Lékárna	ne	ne	ne	ano	ne	ne	ne	ne	ne
Mateřská škola	ano	ano	ne	ano	ano	ne	ano	ano	ne
Základní škola - 1. stupeň	ano	ano	ne	ano	ano	ne	ano	ne	ne
Základní škola - 1. a 2. stupeň	ne	ne	ne	ano	ne	ne	ano	ne	ne
Knihovna	ano	ano	ano	ano	ano	ano	ano	ano	ano
Kulturní dům/kino	ano	ano	ano	ano	ano	ano	ano	ano	ano
Hasičská zbrojnice	ano	ano	ne	ano	ano	ne	ano	ne	ne
Kostel/kaple	ano	ano	ne	ano	ano	ne	ano	ano	ne
Hřbitov	ano	ano	ne	ano	ano	ne	ano	ano	ne
Sportovní hřiště	ano	ano	ne	ano	ano	ne	ano	ano	ano
Dětské hřiště	ano	ano	ano	ano	ano	ano	ano	ano	ano
Tělocvična/sportovní hala	ano	ne	ne	ano	ano	ne	ano	ne	ne
Koupaliště	ne	ne	ne	ano	ne	ne	ne	ne	ne
Dům s pečovatelskou službou	ne	ne	ne	ano	ne	ne	ano	ne	ne
Dům pro seniory	ne	ne	ne	ano	ne	ne	ne	ne	ne

Atraktivita CR	Obec Drmoul	Obec Tři Sekery	Obec Vlkovice	Město Mariánské Lázně	Obec Stará Voda	Obec Zádub- Závišín	Město Lázně Kynžvart	Obec Trstěnice	Obec Valy
Přírodní pozoruhodnosti	ne	ne	ne	ano	ne	ne	ano	ne	ne
Stavební pozoruhodnosti	ano	ano	ne	ano	ne	ne	ano	ano	ne
Památníky/pomníky	ano	ano	ano	ano	ano	ano	ano	ne	ne
Ubytovací zařízení	ano	ne	ano	ano	ne	ano	ano	ne	ne
Kemp	ne	ne	ne	ano	ano	ne	ne	ne	ne
Turistická trasa	ano	ano	ano	ano	ano	ano	ano	ne	ano
Cyklotrasa/stezka	ano	ano	ano	ano	ano	ano	ano	ne	ano
Naučná stezka	ne	ano	ne	ano	ne	ne	ano	ano	ano
Muzeum/galerie	ne	ano	ne	ano	ano	ne	ne	ne	ne
Informační centrum	ne	ne	ne	ano	ne	ne	ne	ne	ne
Lyžařský vlek	ne	ne	ne	ano	ne	ne	ne	ne	ne
Lyžařská běžecká trasa	ne	ne	ne	ano	ne	ne	ne	ne	ne
Vodní sporty	ne	ne	ne	ne	ne	ne	ne	ne	ne

Komerční služby	Obec Drmoul	Obec Tři Sekery	Obec Vlkovice	Město Mariánské Lázně	Obec Stará Voda	Obec Zádub-Závišín	Město Lázně Kynžvart	Obec Trstěnice	Obec Valy
Restaurace/občerstvení	ano	ano	ne	ano	ano	ano	ano	ne	ano
Potravin/y smíšené zboží	ano	ano	ne	ano	ano	ne	ano	ano	ne
Pekařství	ano	ano	ne	ano	ne	ano	ne	ne	ne
Zámečnictví	ne	ne	ne	ano	ano	ne	ano	ano	ano
Sklenářství	ne	ne	ne	ano	ne	ne	ne	ne	ne
Pokryvačství/klempířství	ano	ano	ne	ano	ano	ano	ne	ne	ano
Truhlářství/tesařství	ano	ano	ne	ano	ano	ano	ano	ano	ano
Zednické práce	ano	ano	ne	ano	ano	ano	ano	ano	ano
Elektropráce	ano	ano	ano	ano	ne	ano	ano	ne	ano
Instalatérství	ne	ano	ne	ano	ano	ano	ano	ano	ne
Malířství	ne	ne	ne	ano	ne	ne	ne	ne	ano
Opravy motorových vozidel	ano	ano	ano	ano	ano	ano	ano	ano	ano
Kosmetika/pedikúra/masérství	ano	ano	ne	ano	ano	ano	ano	ano	ano
Kadeřnictví	ano	ano	ne	ano	ano	ne	ano	ne	ne
Zahradnictví	ano	ne	ne	ano	ne	ne	ne	ne	ne
Čištění oděvů	ne	ne	ne	ano	ne	ne	ne	ne	ne
Banka/bankomat	ne	ne	ne	ano	ne	ne	ano	ne	ne

Infrastruktura	Obec Drmoul	Obec Tři Sekery	Obec Vlkovice	Město Mariánské Lázně	Obec Stará Voda	Obec Zádub-Závišín	Město Lázně Kynžvart	Obec Trstěnice	Obec Valy
Vodovod	ano	ano	ano	ano	ano	ano	ano	ano	ano
Kanalizace	ano	ano	ano	ano	ano	ano	ano	ano	ano
ČOV	ne	ne	ne	ne	ne	ne	ne	ne	ne
Rozvod el. NN	ano	ano	ano	ano	ano	ano	ano	ano	ano
Plynovodní síť	ano	ano	ne	ano	ano	ne	ano	ne	ano
Veřejné osvětlení	ano	ano	ano	ano	ano	ano	ano	ano	ano
Napojení na silnici I. třídy	ano	ne	ne	ano	ano	ne	ano	ano	ne
Sběrný dvůr	ne	ne	ne	ano	ne	ne	ano	ne	ne
Zastávka autobusu	ano	ano	ano	ano	ano	ano	ano	ano	ano
Stanice vlaku	ne	ne	ano	ano	ne	ne	ano	ne	ano
Rozvojové plochy	ano	ano	ano	ano	ano	ano	ano	ano	ano

Dokument vznikl v rámci projektu: Zefektivnění služeb veřejné správy v oblasti lokální ekonomiky a rozvoje území. Projekt je veden pod registračním číslem CZ.03.4.74/0.0/0.0/15\_025/0016674 a je spolufinancován z Operačního programu Zaměstnanost.